

T.C
BAYRAMPAŐA KAYMAKAMLIĐI
TUNA ANADOLU LİSESİ MÜDÜRLÜĐÜ



2024-2028 STRATEJİK PLANI

Okul/Kurum Bilgileri

İli: İSTANBUL		İlçesi: BAYRAMPAŞA	
Adres:	İsmetpaşa Mh. Tuna Cd. No: 1	Coğrafi Konum (link):	41°02'37.3"N 28°54'39.6"E http://meb.ai/SRQgig
Telefon Numarası:	0212 567 17 83	Faks Numarası:	0212 565 42 74
E- Posta Adresi:	765229@meb.k12.tr	Web sayfası adresi:	www.tunalisesi.meb.k12.tr
Kurum Kodu:	765229	Öğretim Şekli:	Tam Gün (Tam Gün/İkili Eğitim)

OKUL MÜDÜRÜ SUNUŞU

İyi bir planlama etkin çalışmanın ilk adımıdır. Çalışma hayatında teknoloji ve sosyolojinin getirdiği yeniliklere adapte olma, bunları aktif olarak kullanma ihtiyacı hissederiz. Ortaya çıkan sorunlar karşısında hata yapmadan çıkış yolları ve çözümler bulabilmek, daha önceden iyi bir planlama yapıp, önlemler almayı gerektirir. Plansızlık ve düzensizlik kargaşayı yaratır. İyi bir plan yapmak için önce nerede ve hangi durumda olduğumuzu bilmek şarttır. Buradan hareketle varmak istediğimiz amacı belirleriz. Bu amaca ulaşmak içinde çeşitli stratejiler geliştirmek gerekir.

Eğitim kalitemizi yükseltmek için yapmış olduğumuz Stratejik Eylem Planımız da mevcut şartları değerlendirerek; zayıf ve güçlü yönlerimizi belirlemek; vizyonumuz ve misyonumuz doğrultusunda belirlediğimiz hedeflerimize yüzde yüz ulaşmak için planlanmıştır. Ayrıca planımız, sürekli yenilenen dünyaya uyum sağlayacak ve bu

gelişim sürecine etkin olarak müdahil olabilecek nitelikte bireyler yetiştirme, güzel bir gelecek yaratma ve bir manada geleceği ellerimizde şekillendirme, şeffaflığı ve denetlenebilme özelliğini ortaya çıkarma arzusuna hizmet etmektedir. Gelişen ve sürekliliği izlenebilen, bilgi ve planlama temellerine dayanan güçlü bir yaşam standardı; stratejik amaçlar, hedefler ve STRATEJİK PLAN ile oluşabilmektedir.

Ve yine 2024 – 2028 planımız, Toplam Kalite Yönetimi oluşturmak için eğitim ve öğretim başta olmak üzere, insan kaynakları ve kurumsallaşma, sosyal faaliyetler, alt yapı, toplumla ilişkiler ve kurumlar arası ilişkileri planlamak için hazırlanmıştır.

Tuna Anadolu Lisesi stratejik planlama çalışmasına önce durum analizi yapılarak başlanmıştır. Durum Analizi tüm idari personelin ve öğretmenlerin katılımıyla uzun süren bir çalışma sonucu ilk şeklini almış, sonra Okul yönetimi ile öğretmenlerden oluşan beş kişilik bir kurul tarafından yapılmıştır. Daha sonra Durum Analizi sonuçlarına göre stratejik planlama aşamasına geçilmiştir. Bu süreçte okulun amaçları, hedefleri, hedeflere ulaşmak için gerekli stratejiler, eylem planı ve sonuçta başarı veya başarısızlığın göstergeleri ortaya konulmuştur. Stratejik Plan' da belirlenen hedeflerimizi ne ölçüde gerçekleştirdiğimiz, plan dönemi içindeki her yılsonunda gözden geçirilecek ve gereken revizyonlar yapılacaktır.

Tuna Anadolu Lisesi Stratejik Planı (2024-2028), belirtilen amaç ve hedeflere ulaşmamızda okulumuzun gelişme ve kurumsallaşma süreçlerine önemli katkılar sağlayacağına inanmaktayız.

Planın hazırlanmasında emeği geçen Strateji Yönetim Ekibi'ne, öğretmen, öğrenci ve velilerimize teşekkür ederim.



İçindekiler

İÇİNDEKİLER	4
[1. BÖLÜM: GİRİŞ VE STRATEJİK PLANIN HAZIRLIK SÜRECİ]	7
1. GİRİŞ VE STRATEJİK PLANININ HAZIRLIK SÜRECİ	8
1.1. STRATEJİK PLAN ÜST KURULU	8
1.2. PLANLAMA SÜRECİ	9
[2. BÖLÜM: DURUM ANALİZİ]	10
2. DURUM ANALİZİ	11
2.1. KURUMSAL TARİHÇE	11
2.2. UYGULANMAKTA OLAN STRATEJİK PLANIN DEĞERLENDİRİLMESİ	12
2.3. YASAL YÜKÜMLÜLÜKLER VE MEVZUAT ANALİZİ	12
2.4. ÜST POLİTİKA BELGELERİ ANALİZİ	14
2.5. FAALİYET ALANLARI İLE ÜRÜN/HİZMETLERİN BELİRLENMESİ	15
2.6. PAYDAŞ ANALİZİ	18
<i>Öğrenci Anketi Sonuçları:</i>	18
<i>Öğretmen Anketi Sonuçları:</i>	21
<i>Veli Anketi Sonuçları:</i>	24
2.7. OKUL KURUM İÇİ ANALİZ	28
2.7.1. TEŞKİLAT YAPISI	28
2.7.2. İNSAN KAYNAKLARI	31
2.7.4. MALİ KAYNAKLAR	51
2.7.5. İSTATİSTİKİ VERİLER	53
2.8. GÜÇLÜ VE ZAYIF YÖNLER İLE FIRSATLAR VE TEHDİTLER (GZFT) ANALİZİ	54
<i>İçsel Faktörler</i>	55
<i>Dışsal Faktörler</i>	56
2.9. TESPİT VE İHTİYAÇLARIN BELİRLENMESİ	57

3. GELECEĞE BAKIŞ	61
3.1. MİSYONUMUZ	61
3.2. VİZYONUMUZ	62
3.3. TEMEL DEĞERLERİMİZ	62
[4. BÖLÜM: AMAÇ, HEDEF VE STRATEJİLERİN BELİRLENMESİ]	63
4. AMAÇ, HEDEF VE STRATEJİLERİN BELİRLENMESİ	64
4.1. AMAÇLAR.....	64
4.2. HEDEFLER.....	64
4.5. MALİYETLENDİRME.....	75
5. İZLEME VE DEĞERLENDİRME	77

[1. Bölüm: Giriş ve Stratejik Planın Hazırlık Süreci]



1. GİRİŞ ve STRATEJİK PLANININ HAZIRLIK SÜRECİ

2024-2028 dönemi stratejik plan hazırlanması süreci Üst Kurul ve Stratejik Plan Ekibinin oluşturulması ile başlamıştır. Ekip tarafından oluşturulan çalışma takvimi kapsamında ilk aşamada durum analizi çalışmaları yapılmış ve durum analizi aşamasında paydaşlarımızın plan sürecine aktif katılımını sağlamak üzere paydaş anketi, toplantı ve görüşmeler yapılmıştır.

Durum analizinin ardından geleceğe yönelim bölümüne geçilerek okulumuzun amaç, hedef, gösterge ve eylemleri belirlenmiştir. Çalışmaları yürüten ekip ve kurul bilgileri altta verilmiştir.

1.1. STRATEJİK PLAN ÜST KURULU

Tablo 1. Strateji Geliştirme Kurulu ve Stratejik Plan Ekibi Tablosu

Üst Kurul Bilgileri		Ekip Bilgileri	
Adı Soyadı	Unvanı	Adı Soyadı	Unvanı
Bahattin UZUNPINAR	Okul Müdürü	Zeki ERDOĞAN	Müdür Yardımcısı
Yavuz Selim BAYRAKTAR	Müdür Yardımcısı	Enes ÖZİŞİK	Öğretmen
Bayram ŞAHİN	Öğretmen	Gökhan UTKUN	Öğretmen
İsmail BARUT	Öğretmen	Fatih KOZAN	Öğretmen
Musa TAŞIN	O.A.Birliği Başkanı	Ozan ÜLKER	Öğretmen
		Fatma Betül KAMAT	Öğretmen
		İsmail DEMİR	Öğretmen
		Enes KARABULUT	Öğretmen
		Yurdusev AKTAŞ	Öğretmen
		Mehmet KILIÇ	Öğretmen
		Nurhan ATLI	Öğretmen
		Derya KALAYCI	Öğretmen

1.2. PLANLAMA SÜRECİ

2024-2028 dönemi stratejik plan hazırlanma süreci Strateji Geliştirme Kurulu ve Stratejik Plan Ekibi'nin oluşturulması ile başlamıştır. Ekip tarafından oluşturulan çalışma takvimi kapsamında ilk aşamada durum analizi çalışmaları yapılmış ve durum analizi aşamasında, paydaşlarımızın plan sürecine aktif katılımını sağlamak üzere paydaş anketi, toplantı ve görüşmeler yapılmıştır. Durum analizinin ardından geleceğe yönelik bölümüne geçilerek okulumuzun/kurumumuzun amaç, hedef, göstere ve stratejileri belirlenmiştir.

[2. Bölüm: Durum Analizi]



2. DURUM ANALİZİ

2.1. KURUMSAL TARİHÇE

Okulumuz 1967-1968 Eğitim ve Öğretim yılında Sağmalcılar Ortaokulu binasında Yeni Sağmalcılar Ortaokulu olarak açılmıştır.

1974 yılında lise eğitim-öğretimi vermeye başlamıştır. Okulumuzun ismi 19.07.1977 tarih ve 400/26941 sayılı bakanlık onayı ile Tuna Lisesi olarak değiştirilmiş ve uzun yıllar hem ortaokul, hem de genel lise statüsünde eğitim vermiştir.

Okulumuz şu an içinde bulunduğumuz yeni hizmet binasına 1998 yılında taşınmıştır. Bu tarihten itibaren bünyesinde Sözel, Sayısal, Eşit Ağırlık, Yabancı Dil, Güzel Sanatlar ve Spor bölümleriyle birçok türde eğitim öğretim veren ve bu alanlarda yükseköğretim programlarına çok sayıda öğrenci gönderen kendi türünde çok başarılı bir okul olmayı başarmıştır.

2003 - 2007 yılları arasında yabancı dil ağırlıklı lisede 1 yılı hazırlık olmak üzere 4 yıllık eğitim vermiştir.

2005 - 2006 Eğitim Öğretim yılında ise liselerin 4 yıla çıkarılması ile tekli eğitime geçilmiştir.

Okulumuz 2012 yılında genel liselerin dönüşümü ile birlikte Tuna Anadolu Sağlık Meslek Lisesi adını alarak; Hemşirelik, Acil Tıp Teknisyenliği, Radyoloji ve Reanimasyon, Tıbbi Laboratuvar Teknikleri, Anestezi dallarında SBS puanıyla öğrenci almaya başlamıştır.

2014 – 2015 Eğitim Öğretim yılından 2018 - 2019 Eğitim Öğretim yılına kadar ise Tuna Mesleki ve Teknik Anadolu Lisesi adıyla merkezi sistem ile yapılan TEOG sınavı sonucuna göre kayıt yaptırılan Sağlık hizmetleri alanında Ebe Yardımcılığı, Hemşire Yardımcılığı ve Sağlık Bakım Teknisyenliği dallarında eğitim öğretime devam etmiştir.

2018 - 2019 Eğitim Öğretim yılından itibaren de Tuna Anadolu Lisesi adıyla sınavsız öğrenci alan okul statüsünde hizmet vermeye devam etmektedir.

2.2. UYGULANMAKTA OLAN STRATEJİK PLANIN DEĞERLENDİRİLMESİ

2019-2023 Stratejik planı pandemi vb gibi büyük engellere rağmen büyük çapta uygulanmış hedef ve göstergeler bazında gerçekleşme sağlanmıştır. Yeni stratejik planda yer alacak amaç, hedef ve performans göstergelerinin belirlenmesi için önemli bir malzeme oluşturmaktadır.

Dolayısıyla hedef ve performans göstergesi ile bunlara ilişkin değerler daha doğru belirlenecektir.

Yapılan değerlendirmede de hedef ve performans göstergelerinde hedeflenen sonuçlara bir hayli yakın olduğumuz gözlenmiş, mevcut çevre şartları, riskler ve üst politika belgelerinden gelen sorumluluklar dikkate alınarak hedeflerin yeni planda yer alınmasına karar verilmiştir.

2.3. YASAL YÜKÜMLÜLÜKLER VE MEVZUAT ANALİZİ

YASAL YÜKÜMLÜLÜK (GÖREVLER)	DAYANAK (KANUN, YÖNETMELİK, GENELGE ADI VE NOSU)
OKUL YÖNETİMİ	1793 Sayılı Milli Eğitim Temel Kanunu Okul Aile Birliği Yönetmeliği MEB Eğitim Bölgeleri ve Eğitim Kurulları Yönergesi MEB Yönetici ve Öğretmenlerin Ders ve Ekders Saatlerine İlişkin Karar Taşınır Mal Yönetmeliği
EĞİTİM VE ÖĞRETİM	222 Sayılı İlköğretim Ve Eğitim Kanunu 4306 Sayılı Zorunlu İlköğretim Ve Eğitim Kanunu Meb Eğitim Öğretim Çalışmalarının Planlı Yürütülmesine Dair Yönerge Meb Öğrenci Yetiştirme Kursları Yönergesi Meb Ders Kitapları Ve Eğitim Araçları Yönetmeliği Öğrencilerin Ders Dışı Eğitim Ve Öğretim Faaliyetleri Hakkında Yönetmelik

PERSONEL İŞLERİ	MEB personel izin yönergesi Devlet Memurları Tedavi Ve Cenaze Giderleri Yönetmeliği Kamu Kurum Ve Kuruluşlarında Çalışan Personelin Kılık Kıyafet Yönetmeliği Memurların Hastalık Raporlarını Verecek Hekim Ve Sağlık Kurulları Hakkında Yönetmelik MEB Personeli Görevde Yükselme Ve Unvan Değişikliği Yönetmeliği Öğretmenlik Kariyer Basamaklarında Yükselme Yönetmeliği
MÜHÜR, YAZIŞMA, ARŞİV	Resmi Mühür Yönetmeliği Resmi Yazışmalarda Uygulanacak Usul Ve Esaslar Hakkında Yönetmelik Meb Evrak Yönergesi Meb Arşiv Hizmetleri Yönetmeliği
REHBERLİK VE SOSYAL ETKİNLİKLER	Rehberlik Ve Psikolojik Danışma Hizmetleri Yönetmeliği Meb İlköğretim Ve Ortaöğretim Sosyal Etkinlikler Yönetmeliği Meb Bayrak Törenleri Yönergesi Okul Spor Kulüpleri Yönetmeliği
ÖĞRENCİ İŞLERİ	Okul Servis Araçları Hizmet Yönetmeliği E-Okul Yönergeleri
İSİM VE TANITIM	Meb Kurum Tanıtım Yönetmeliği Meb'e Bağlı Kurumlara Ait Açma, Kapatma Ve Ad Verme Yönetmeliği
SİVİL SAVUNMA	Daire Ve Müesseseler İçin Sivil Savunma İşleri Klavuzu Sabotajlara Karşı Koruma Yönetmeliği Binaların Yangından Korunması Hakkında Yönetmelik

2.4. ÜST POLİTİKA BELGELERİ ANALİZİ

Tablo 2. Üst Politika Belgeleri Analizi Tablosu

Temel Üst Politika Belgeleri	Diğer Üst Politika Belgeleri
12. Kalkınma Planı	Diğer Kamu Ve Kuruluşlarının 2024 – 2028 Stratejik Planları
2022 – 2024 Orta Vadeli Programlar	Mesleki Eğitim Kurulu Kararları Türkiye Yeterlilikler Çerçevesi
Orta Vadeli Mali Planlar	Ulusal Ve Uluslararası Kuruluşların Eğitim Ve Türkiye İle İlgili Raporları
2024 Yılı Cumhurbaşkanlığı Yıllık Programı	İstanbul Valili Onaylı İlgili Raporları
Cumhurbaşkanlığı İcraat Programları	2024 – 2028 İstanbul Bölge Planı
Meb 2024 – 2028 Stratejik Planı	Avrupa Birliği 2030 Dijital Pusulası
İstanbul İl Milli Eğitim Müdürlüğü 2024 – 2028 Stratejik Planı	Avrupa Birliği Müktesebatı Ve Ülke Raporları
Bayrampaşa İlçe Milli Eğitim Müdürlüğü 2024 – 2028 Stratejik Planı	
20. Milli Eğitim Şurası Kararları	
Milli Eğitim Kalite Çerçevesi	

2.5. FAALİYET ALANLARI İLE ÜRÜN/HİZMETLERİN BELİRLENMESİ

Tablo 3. Faaliyet Alanlar/Ürün ve Hizmetler Tablosu

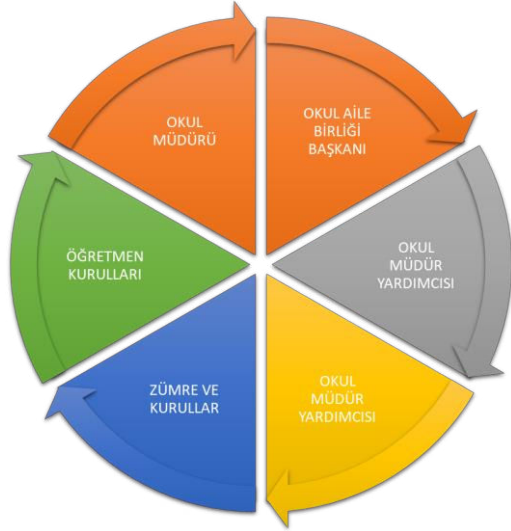
Faaliyet Alanı	Ürün/Hizmetler
Eğitim-Öğretim Faaliyetleri	Kayıt Nakil İşlemleri Devam – Devamsızlık Sınıf Geçme Sağlık Önlemleri Güvenlik Önlemleri Konferans – Seminerler Ödül Ve Disiplin İşleri Diploma İşleri
Rehberlik Hizmetleri	Veli Öğrenci Öğretmen Çevre
Sosyal-Kültürel Etkinlikler	Sosyal Kulüp Etkinlikleri Toplum Hizmetleri Yarışmalar Kutlamalar
Spor Etkinlikleri	Okul İçi Spor Faaliyetleri Okullar Arası Spor Faaliyetleri Okul Dışı Spor Faaliyetleri

	Spor Kulübü Faaliyetleri
İnsan Kaynakları Faaliyetleri (Mesleki Gelişim, Personel Etkinlikleri)	Derece Terfi Hizmet İçi Eğitim Özlük Hakları Atama Nakil Ve Görevlendirme Sicil Ve Disiplin İşleri Sağlık Güvenlik Ve Askerlik İşlemleri Kurul Toplantıları Maaş Ve Sosyal Haklar İzin İşleri
Okul Aile Birliği Faaliyetleri	Veli Toplantıları Ve Bilgilendirme Oturumları Okul Geliştirme Projeleri Sosyal Ve Kültürel Etkinlikler Yardımlaşma Ve Dayanışma Projeleri Eğitim Seminerleri Ve Atölyeler Okul Bahçesini Ve Çevresinin Düzenlenmesi Velilere Yönelik Rehberlik Ve Destek Programları Bağış Kampanyaları Öğrenci Ve Aile Katılımını Artırmaya Yönelik Kampanyalar Okul İhtiyaçları İçin Gönüllü Çalışma Grupları Oluşturulması
Ölçme ve Değerlendirme Faaliyetleri	Sınavlar Ve Testler Performans Görevleri Ve Proje Çalışmaları Ödevler Ve Alıştırmalar Portfolyo Değerlendirmesi

	<p>Performans Deęerlendirme Akran Deęerlendirmesi Anketeler Ve Geri Bildirim Formları Standardize Testler Okul Dışı Deneyimler Öęrenci Günlükleri Ve Günlük Gözlemler</p>
Öęrenme Ortamlarına Yönelik Faaliyetler	<p>Grup Çalıřmaları Soru Cevap Oturumları Atölye Çalıřmaları Alan Gezileri Ve Saha Çalıřmaları Proje Tabanlı Öęrenme Dijital Araçlar Ve Teknolojileri Kullanımı Problem Çözme Ve Karar Verme Aktiviteleri Drama Ve Rol Oyunları</p>
Ders Dışı Faaliyetler	<p>Kulüp Ve Topluluk Faaliyetleri Sosyal Hizmet Projeleri Spor Etkinlikleri Ve Takımları Sanat Ve El Sanatları Atölyeleri Müze Ve Sergi Ziyaretleri Dil Ve Kültür Etkinlikleri Yarıřmalar Ve Olimpiyatlar</p>

2.6. PAYDAŞ ANALİZİ

Kurumumuzun temel paydaşları öğrenci, veli ve öğretmen olmakla birlikte eğitimin dışsal etkisi nedeniyle okul çevresinde etkileşim içinde olunan geniş bir paydaş kitlesi bulunmaktadır. Paydaşlarımızın görüşleri anket, toplantı, dilek ve istek kutuları, elektronik ortamda iletilen önerilerde dâhil olmak üzere çeşitli yöntemlerle sürekli olarak alınmaktadır.



Paydaş anketlerine ilişkin ortaya çıkan temel sonuçlara alta yer verilmiştir:

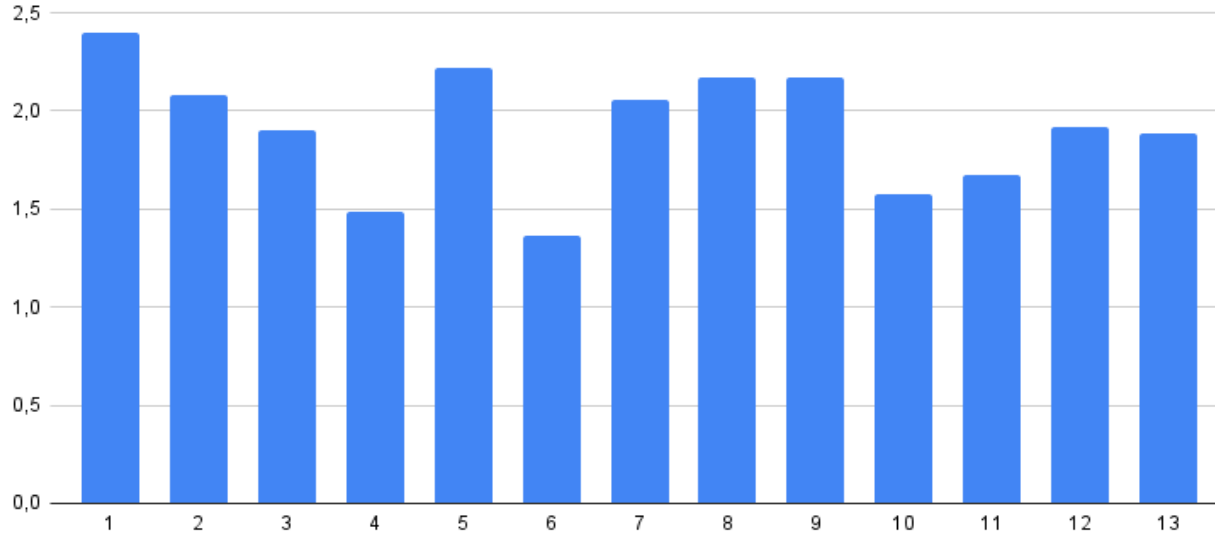
Öğrenci Anketi Sonuçları:

Öğrenci Görüş ve değerlendirme anketi 20.11.2023 tarihinde Google Formlar üzerinden 125 öğrenciye uygulanmıştır. Uygulanan test dışı teknikte cinsiyet, yaş, sınıf gibi ayırım gözetilmemiştir.

Bulgular

Uygulanan ankete 125 öğrenci katılmıştır. Soru maddeleri olumlu cümlelerden oluşmaktadır. Öğrencilerin vermiş olduğu cevaplar 0-1-2-3-4 şeklinde olumsuzdan olumluya derecelendirilmiş ve ortalamalar bu doğrultuda alınmıştır.

Aşağıdaki tabloda öğrencilere ait ortalamalar yer almaktadır;



Tabloda her soruya ait ortalama yer almaktadır. Ortalamalarda 2 ve üzeri puana sahip maddeler avantajlarımız altındaki maddeler ise dezavantajlarımızı belirtmektedir.

Avantajlarımız:

1. Öğretmenlerimle ihtiyaç duyduğumda rahatlıkla görüşebilirim.
2. Okul müdürü ile ihtiyaç duyduğumda rahatlıkla konuşabiliyorum.
5. Okulda kendimi güvende hissediyorum.
7. Öğretmenler yeniliğe açık olarak derslerin işlenişinde çeşitli yöntemler kullanmaktadır.
8. Derslerde konuya göre uygun araç gereçler kullanılmaktadır.
9. Teneffüslerde ihtiyaçlarımı giderebiliyorum.

Dezavantajlarımız:

3. Okulun rehberlik servisinden yeterince yararlanabiliyorum.
4. Okula ilettiğimiz öneri ve isteklerimiz dikkate alınır.
6. Okulda öğrencilerle ilgili alınan kararlarda bizlerin görüşleri alınır.
10. Okulun içi ve dışı temizdir.
11. Okulun binası ve diğer fiziki mekânlar yeterlidir.
12. Okulun binası ve diğer fiziki mekânlar yeterlidir.
13. Okulumuzda yeterli miktarda sanatsal ve kültürel faaliyetler düzenlenmektedir.

Sonuç

Ankete katılan öğrenciler okul içerisinde yapılan çalışmalardan memnun olduklarını belirtmişler ancak kendi görüş ve önerileri yeterince dikkate alınmadığını belirtmişlerdir.

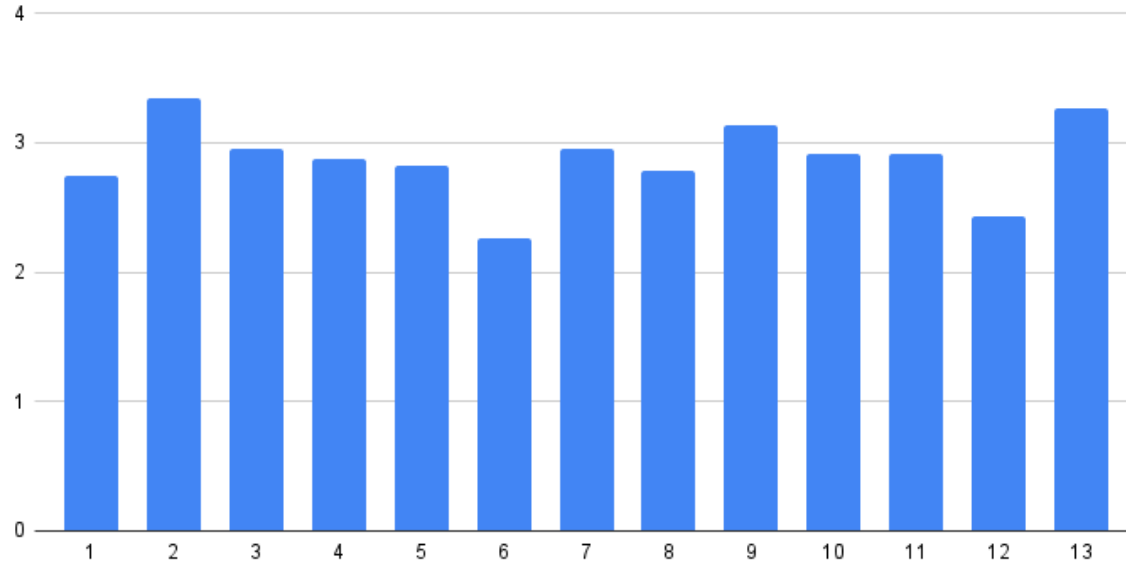
Öğretmen Anketi Sonuçları:

Öğretmen Görüş ve değerlendirme anketi 20.11.2023 tarihinde Google Forms üzerinden 23 öğretmene uygulanmıştır. Uygulanan test dışı teknikte cinsiyet, yaş, branş gibi ayırım gözetilmemiştir.

Bulgular

Uygulanan ankete 23 öğretmen katılmıştır. Soru maddeleri olumlu cümlelerden oluşmaktadır. Öğretmenlerin vermiş olduğu cevaplar 0-1-2-3-4 şeklinde olumsuzdan olumluya derecelendirilmiş ve ortalamalar bu doğrultuda alınmıştır.

Aşağıdaki tabloda öğretmenlere ait ortalamalar yer almaktadır;



Tabloda her soruya ait ortalama yer almaktadır. Ortalamalarda 2 ve üzeri puana sahip maddeler avantajlarımız altındaki maddeler ise dezavantajlarımızı belirtmektedir.

Avantajlarımız:

1. Okulumuzda alınan kararlar, çalışanların katılımıyla alınır.
2. Kurumdaki tüm duyurular çalışanlara zamanında iletilir.
3. Her türlü ödüllendirmede adil olma, tarafsızlık ve objektiflik esastır.
4. Kendimi, okulun değerli bir üyesi olarak görürüm.

5. Çalıştığım okul bana kendimi geliştirme imkânı tanımaktadır.
6. Okul, teknik araç ve gereç yönünden yeterli donanıma sahiptir.
7. Okulda çalışanlara yönelik sosyal ve kültürel faaliyetler düzenlenir.
8. Okulda öğretmenler arasında ayırım yapılmamaktadır.
9. Okulumuzda yerelde ve toplum üzerinde olumlu etki bırakacak çalışmalar yapmaktadır.
10. Yöneticilerimiz, yaratıcı ve yenilikçi düşüncelerin üretilmesini teşvik etmektedir.
11. Yöneticiler, okulun vizyonunu, stratejilerini, iyileştirmeye açık alanlarını vs. çalışanlarla paylaşır.
12. Okulumuzda sadece öğretmenlerin kullanımına tahsis edilmiş yerler yeterlidir.
13. Alanıma ilişkin yenilik ve gelişmeleri takip eder ve kendimi güncellerim.

Dezavantajlarımız:

Anket sonucunda dezavantajımız bulunmamaktadır.

Sonu

Ankete katılan retmenler dezavantaj ve tehdit aısından anlamlı bir korelasyon oluřturacak sorun belirtmemiřlerdir.

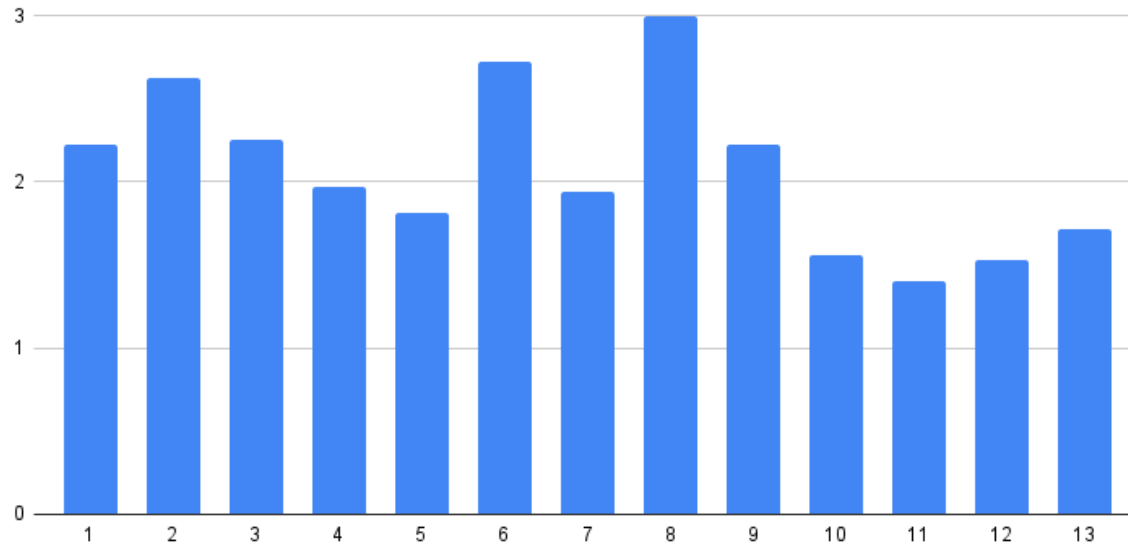
Veli Anketi Sonuları:

Veli Grüş ve deęerlendirme anketi 20.11.2023 tarihinde Google Forms kullanılarak 32 veliye uygulanmıřtır. Uygulanan test dıřı teknikte cinsiyet, yař gibi ayırım gzetilmemiřtir.

Bulgular

Uygulanan ankete 32 veli katılmıřtır. Soru maddeleri olumlu cmlelerden oluřmaktadır. Velilerin vermiř olduęu cevaplar 0-1-2-3-4 řeklinde olumsuzdan olumluya derecelendirilmiř ve ortalamalar bu doęrultuda alınmıřtır.

Ařaęıdaki tabloda velilere ait ortalamalar yer almaktadır;



Tabloda her soruya ait ortalama yer almaktadır. Ortalamalarda 2 ve üzeri puana sahip maddeler avantajlarımız altındaki maddeler ise dezavantajlarımızı belirtmektedir.

Avantajlarımız:

1. İhtiyaç duyduğumda okul çalışanlarıyla rahatlıkla görüşebiliyorum.
2. Bizi ilgilendiren okul duyurularını zamanında öğreniyorum.
3. Öğrencimle ilgili konularda okulda rehberlik hizmeti alabiliyorum.
6. Okulda yabancı kişilere karşı güvenlik önlemleri alınmaktadır.
8. E-Okul Veli Bilgilendirme Sistemi ile okulun internet sayfasını düzenli olarak takip ediyorum.
9. Çocuğumun okulunu sevdiğini ve öğretmenleriyle iyi anlaşmış olduğunu düşünüyorum.

Dezavantajlarımız:

4. Okula ilettiğim istek ve şikâyetlerim yüzde yüz dikkate alınmıyor.
5. Öğretmenler yeniliğe açık olarak derslerin işlenişinde çeşitli yöntemler kullanmaktadır.
7. Okulda bizleri ilgilendiren kararlarda görüşlerimiz dikkate alınır.
10. Okul, teknik araç ve gereç yönünden yeterli donanıma sahiptir.
11. Okul her zaman temiz ve bakımlılığı göstermiyor, eskidir.
12. Okulun binası ve diğer fiziki mekânlar yeterli değildir.
13. Okulumuzda yeterli miktarda sanatsal ve kültürel faaliyetler haftalık ders sayısı fazla olduğundan düzenlenememektedir.

Sonu

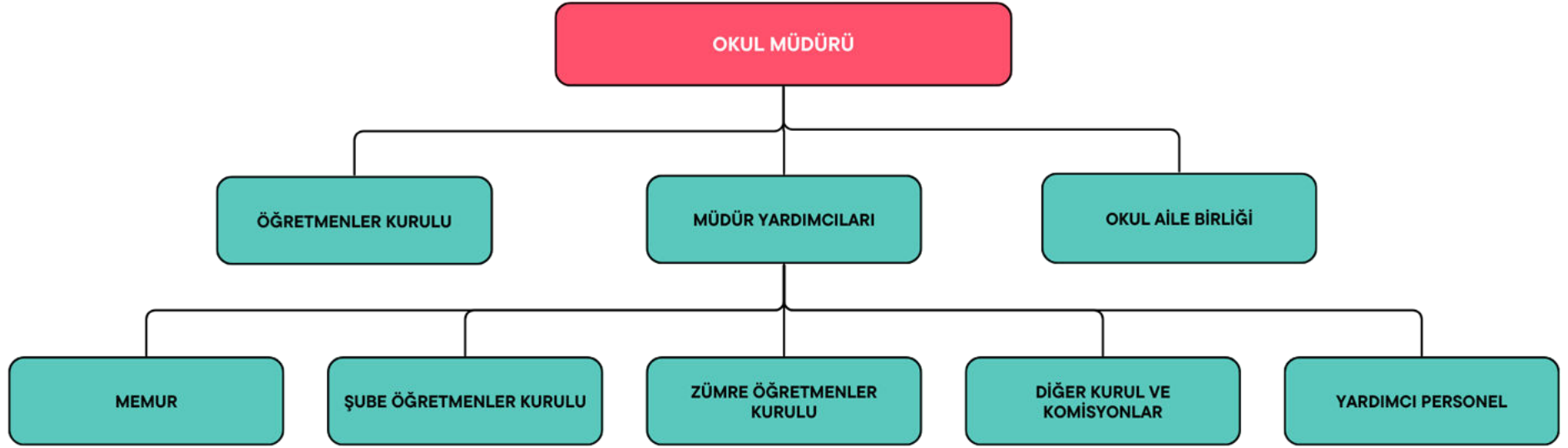
Ankete katılan velilerin okul ierisinde yapılan alıřmalardan memnun olduklarını belirtmiřler ancak kendi grř ve nerileri dikkate alınmadan yapıldığını belirtmiřtir. Ayrıca veliler okulun fiziki imkânlarının yetersiz olduğunu ve yeterince bakımın yapılamadığını belirtmiřtir.

Veliler aısından dezavantajlarımız; okul fiziki imkânları ve grřlerin dikkate alınmaması olarak grlmektedir.

Tehdit ise; bakım ve onarımdan kaynaklı oluřabilecek tehlikelerdir.

2.7. OKUL KURUM İÇİ ANALİZ

2.7.1. TEŞKİLAT YAPISI



Okulumuzun temel girdilerine ilişkin bilgiler altta yer alan okul künyesine ilişkin tabloda yer almaktadır.

Tablo 4. Temel Bilgiler Tablosu- Okul Künyesi

İli: İSTANBUL			İlçesi: BAYRAMPAŞA		
Adres:	İsmetpaşa Mh. Tuna Cd. No: 1		Coğrafi Konum (link):	41°02'37.3"N 28°54'39.6"E http://meb.ai/SRQgig	
Telefon Numarası:	0212 567 17 83		Faks Numarası:	0212 565 42 74	
E- Posta Adresi:	765229@meb.k12.tr		Web sayfası adresi:	www.tunalisesi.meb.k12.tr	
Kurum Kodu:	765229		Öğretim Şekli:	Tam Gün (Tam Gün/İkili Eğitim)	
Okulun Hizmete Giriş Tarihi : 1967			Toplam Çalışan Sayısı	116	
Öğrenci Sayısı:	Kız	1057	Öğretmen Sayısı	Kadın	54
	Erkek	881		Erkek	53
	Toplam	1938		Toplam	107
Derslik Başına Düşen Öğrenci Sayısı		39	Şube Başına Düşen Öğrenci Sayısı		36
Öğretmen Başına Düşen Öğrenci Sayısı		18	Şube Başına 30'dan Fazla Öğrencisi Olan Şube Sayısı		43
Öğrenci Başına Düşen Toplam Gider Miktarı		164,45 TL	Öğretmenlerin Kurumdaki Ortalama Görev Süresi		9

Okul Yerleşkesine İlişkin Bilgiler

Okul Bölümleri		Özel Alanlar	Var	Yok
Okul Kat Sayısı	Bodurm+4	Çok Amaçlı Salon	1	-
Derslik Sayısı	49	Çok Amaçlı Saha	-	X
Derslik Alanları (m2)	47	Kütüphane	1	-
Kullanılan Derslik Sayısı	48	Fen Laboratuvarı	2	-
Şube Sayısı	48	BilgisayarLaboratuvarı	1	-
İdari Odaların Alanı (m2)	20	İş Atölyesi	-	X
Öğretmenler Odası (m2)	120	Beceri Atölyesi	-	X
Okul Oturum Alanı (m2)	1800	Pansiyon	-	X
Okul Bahçesi (Açık Alan)(m2)	4500			
Okul Kapalı Alan (m2)	9000			
Sanatsal, bilimsel ve sportif amaçlı toplam alan (m ²)	70			
Kantin (m2)	97			
Tuvalet Sayısı	48			

2.7.2. İNSAN KAYNAKLARI

Okulumuzun çalışanlarına ilişkin bilgiler altta yer alan tabloda belirtilmiştir.

Tablo 5. Çalışanların Görev Dağılımı

Çalışanın Ünvanı	Görevleri
Okul /Kurum Müdürü	Okulun en üst düzey yöneticisi olarak görev yapar. Öğretmenleri, personeli, öğrencileri ve velileri yönetir ve okulun günlük işleyişini denetler. Aynı zamanda, eğitim programlarını, öğretim metotlarını ve okul hedeflerini belirler ve bu hedeflerin başarılması için çalışır.
Müdür Yardımcısı	Müdür yardımcısı, ders okutmanın yanında okulun her türlü eğitim-öğretim, yönetim, öğrenci, personel, tahakkuk, ayniyat, yazışma, eğitici etkinlikler, yatılılık, bursluluk, güvenlik, beslenme, bakım, koruma, temizlik, düzen, halkla ilişkiler gibi işleriyle ilgili olarak okul müdürü tarafından verilen görevleri yapar. Bu görevlerin yapılmasından ve okulun amaçlarına uygun olarak işleyişinden müdüre karşı sorumludurlar. Müdür yardımcısı, görev tanımında belirtilen diğer görevleri de yapar.
Öğretmenler	İlgili yönetmelik ve yönergelerde kendilerine verilen görevleri yaparlar.

Okulumuzda yer alan sınıfların öğrenci sayıları alttaki tabloda verilmiştir.

SINIFI	Kız	Erkek	Toplam	SINIFI	Kız	Erkek	Toplam
9/A	21	20	41	11/J	21	18	39
9/B	21	19	40	11/K	19	22	41
9/C	21	18	39	11/L	26	14	40
9/D	21	20	41	11/M	23	18	41
9/E	21	19	40	11/N	22	18	40
9/F	21	19	40	11/O	18	11	29
9/G	21	20	41	11/P	13	5	18
9/H	21	20	41	11/R	18	10	28
9/I	19	21	40	11/S	4	12	16
10/A	25	15	40	12/A	16	14	30
10/B	23	18	41	12/B	16	16	32
10/C	22	19	41	12/C	15	15	30
10/D	21	20	41	12/D	15	15	30
10/E	21	20	41	12/E	15	15	30
10/F	22	19	41	12/F	16	18	34
10/G	23	17	40	12/G	17	13	30
10/H	26	14	40	12/H	28	12	40
11/A	18	15	33	12/I	24	15	39
11/B	14	18	32	12/İ	21	19	40
11/C	15	20	35	12/J	29	12	41
11/D	16	20	36	12/K	25	14	39
11/E	11	22	33	12/L	20	20	40
11/F	13	21	34	12/M	28	16	44
11/G	23	11	34	12/N	21	10	31
11/H	25	15	40	12/O	20	10	30
11/I	23	17	40	12/P	13	21	34
11/İ	22	18	40				

Tablo 6. İdari Personelin Hizmet Süresine İlişkin Bilgiler

Hizmet Süreleri	Kişi Sayısı
1-4 Yıl	0
5-6 Yıl	1
7-10 Yıl	0
10.....Üzeri	4

Tablo 7. Okul/Kurumda Oluşan Yönetici Sirkülasyonu Oranı

	Yıl İçerisinde Okul/Kurumdan Ayrılan Yönetici Sayısı			Yıl İçerisinde Okul/Kurumda Göreve Başlayan Yönetici Sayısı		
	2021	2022	2023	2021	2022	2023
Toplam	0	0	3	0	0	2

Tablo 8. İdari Personelin Katıldığı Hizmet İçi Programları

Adı Soyadı	Görevi	Katıldığı Çalışma Adı	Katıldığı Yıl	Belge No
Ahmet YILMAZ	Müdür Yardımcısı	Özel Ulaştırma Hizmetleri Mesleki Eğitim ve Geliştirme Eğitimleri (SRC) Teorik ve Uygulama Sınav Sorumlusu Semineri	2020	2020341338
Ahmet YILMAZ	Müdür Yardımcısı	İlk Yardım Eğitimi Kursu	2023	2023345155
Ahmet YILMAZ	Müdür Yardımcısı	Okul Tabanlı Afet Eğitimi Kursu	2020	2020000261
Bahattin UZUNPINAR	Müdür	Bağımlılıkla Mücadele Semineri 1	2023	2023000861
Bahattin UZUNPINAR	Müdür	Okul Müdürleri Mesleki Gelişim Programı Semineri	2022	2022000750
Bahattin UZUNPINAR	Müdür	Eğitim Yönetimi Semineri	2010	2010000834
Zeki ERDOĞAN	Müdür Yardımcısı	Proje Danışmanlığı Semineri	2020	2020000524
Zeki ERDOĞAN	Müdür Yardımcısı	Python Uzaktan Eğitim Temel Seviye Kursu	2020	2020000509
Zeki ERDOĞAN	Müdür Yardımcısı	Sunum Teknikleri Kursu	2016	2016000146
Recep ARSLAN	Müdür Yardımcısı	Erasmus+Genel Bilgilendirme ve Erasmus+ Okul Eğitimi Semineri	2023	2023003836
Recep ARSLAN	Müdür Yardımcısı	Türk Mitolojisinin Eğitimdeki Yeri ve Önemi Semineri	2023	2023002450
Recep ARSLAN	Müdür Yardımcısı	Hayatımızdaki Öğretmen Semineri	2023	2023002449
Yavuz Selim BAYRAKTAR	Müdür Yardımcısı	Çalışanların Temel İş Sağlığı ve Güvenliği Eğitimi Kursu (Tehlikeli/Az Tehlikeli İşyerleri)	2024	2024982335
Yavuz Selim BAYRAKTAR	Müdür Yardımcısı	MEB Birim Amirlerinin Öğretmen Bilgilendirme Semineri	2023	2023007736

Tablo 9. Öğretmenlerin Hizmet Süreleri (Yıl İtibarıyla) Hizmet Süreleri

Hizmet Süreleri	Kadın	Erkek	Toplam
1-3 Yıl	2	2	4
4-6 Yıl	10	12	22
7-10 Yıl	10	10	20
11-15 Yıl	12	10	22
16-20 Yıl	15	16	31
20 ve üzeri	5	5	10

Tablo 10. Kurumda Gerçekleşen Öğretmen Sirkülasyonunun Oranı

	Yıl İçerisinde Kurumdan Ayrılan Öğretmen Sayısı			Yıl İçerisinde Kurumda Göreve Başlayan Öğretmen Sayısı		
	2021	2022	2023	2021	2022	2023
TOPLAM	11	4	10	13	34	9

Tablo 11. Öğretmenlerin Katıldığı Hizmet İçi Eğitim Programları

Adı ve Soyadı	Görevi	Katıldığı Çalışmanın Adı	Katıldığı Yıl	Belge No
BİRSEN GİRİTLİ	ÖĞRETMEN	1.02.03.02.011 - Trafik Sistemi ve Trafik Kurallarına Uyma Bilinci Semineri	2023	2023341032
BİRSEN GİRİTLİ	ÖĞRETMEN	2.01.01.06.005 - Test Geliştirme Teknikleri Kursu	2022	
BİRSEN GİRİTLİ	ÖĞRETMEN	2.01.03.01.185 - MEB Birim Amirlerinin Öğretmen Bilgilendirme Semineri	2023	2023007736
BİRSEN GİRİTLİ	ÖĞRETMEN	2.02.04.01.071 - Özel Yetenekli Öğrencilerin Ayırt Edici Özellikleri Semineri	2023	2023003870
BİRSEN GİRİTLİ	ÖĞRETMEN	2.01.03.01.080 - Bağımlılıkla Mücadele Semineri 1	2023	2023001006
DERYA KALAYCI	ÖĞRETMEN	2.01.03.01.185 - MEB Birim Amirlerinin Öğretmen Bilgilendirme Semineri	16.11.2023 - 19.11.2023	2023007736
DERYA KALAYCI	ÖĞRETMEN	2.01.03.01.080 - Bağımlılıkla Mücadele Semineri 1	03.02.2023 - 05.02.2023	2023001006
DERYA KALAYCI	ÖĞRETMEN	2.01.01.02.065 - Neuro Linguistic Programming (NLP) ye Giriş Semineri	18.06.2022 - 26.06.2022	2022001017
DERYA KALAYCI	ÖĞRETMEN	4.01.03.03.004 - Yönetimsel Beceriler Semineri	16.04.2022 - 17.04.2022	2022000768
DERYA KALAYCI	ÖĞRETMEN	1.01.01.08.016 - Dijital Okuryazarlık (Bilgi ve İnternet Okuryazarlığı) Semineri	16.04.2022 - 17.04.2022	2022000755
ENES ÖZİŞİK	ÖĞRETMEN	Gençlerle İletişim Semineri	2023	2023003861
ENES ÖZİŞİK	ÖĞRETMEN	Hayatımızdaki Öğretmen Semineri	2023	2023002449
ENES ÖZİŞİK	ÖĞRETMEN	Bağımlılıkla Mücadele Semineri 1	2023	2023001006

ENES ÖZİŞİK	ÖĞRETMEN	Türk Mitolojisinin Eğitimdeki Yeri ve Önemi Semineri	2023	2023002450
Fatih KOZAN	Öğretmen	Sınai Mülkiyet Semineri	2021	2021000141
Fatih KOZAN	Öğretmen	Sorumluluk, Liderlik ve Değerler Eğitimi Semineri	2022	2022001577
Fatih KOZAN	Öğretmen	İnsan Hakları ,Demokrasi ve Adalet Eğitimi Seminer	2022	2022000767
MEHMET ÖZCAN	ÖĞRETMEN	SORU HAZIRLAMA TEKNİKLERİ KURSU	2016	2016340102
MEHMET ÖZCAN	ÖĞRETMEN	ÖĞRETMENLİK UYGULAMASI DANIŞMANLIĞI EĞİTİMİ KURSU	2018	2019343943
MEHMET ÖZCAN	ÖĞRETMEN	E-SINAV UYGULAMA VE İZLEME SORUMLUSU KURSU	2021	2021341177
MEHMET ÖZCAN	ÖĞRETMEN	HİZMETİÇİ EĞİTİMDE YENİ YAKLAŞIMLAR, UZMAN VE BAŞĞRETMENLİK SÜRECİ SEMİNERİ	2022	2022001025
Lale çaldıran	Matematik öğretmeni	2.01.01.06.004 - Soru Hazırlama Teknikleri Kursu	2016	S37793390105
Lale çaldıran	ÖĞRETMEN	2.01.01.06.005 - Test Geliştirme Teknikleri Kursu	2022	B09264028801
Lale çaldıran	ÖĞRETMEN	1.01.01.06.012 - Öğretmenlerin Kapsayıcı Eğitim Bağlamında Uzaktan Eğitim, Tasarım ve Yönetim Becerilerinin Geliştirilmesi	2020	T65522607149
Lale çaldıran	ÖĞRETMEN	4.01.01.02.038 - Fatih Projesi Teknoloji Destekli Matematik Eğitimi Kursu	2016	C59145479389
Lale çaldıran	ÖĞRETMEN	4.01.01.02.012 - FATİH Projesi EBA V Sınıf Kursu	2018	G64568826657
FUNDA ARĞALI YILDIRIM	ÖĞRETMEN	Bağımlılıkla Mücadele Semineri	2023	N32161533077
FUNDA ARĞALI YILDIRIM	ÖĞRETMEN	İlk Yardım Eğitimi Kursu	2022	C86921162207

FUNDA ARĞALI YILDIRIM	ÖĞRETMEN	Uzman Öğretmenlik Eğitim Programı Semineri	2022	B14721596010
YURDUSEV AKTAŞ	BİYOLOJİ ÖĞRETMENİ	YANGIN EĞİTİMİ KURSU	2018	2018344172
YURDUSEV AKTAŞ	BİYOLOJİ ÖĞRETMENİ	NEURO LINGUISTIC PROGRAMMING(NLP)YE GİRİŞ SEMİNERİ	2022	2022001017
YURDUSEV AKTAŞ	BİYOLOJİ ÖĞRETMENİ	LİSEDE DRAMA EĞİTİMİ SEMİNERİ	2022	2022001578
Mesut Tenik	Coğrafya Öğretmeni	Çevre Eğitimi ve İklim Değişikliği Öğretim Programı Tanıtım Semineri	2022	2022001523
Mesut Tenik	Coğrafya Öğretmeni	Gençlerle İletişim Semineri	2023	2023003861
Mesut Tenik	Coğrafya Öğretmeni	İnsan Hakları ve Demokrasi Semineri	2023	2022002016
ERCAN ALTAŞ	ÖĞRETMEN	MESLEKİ GELİŞİM TOPLULUKLARI İNGİLİZCE ÖĞRETİMİNDE SINIF YÖNETİMİ BECERİLERİNİN GELİŞTİRİLMESİ SEMİNERİ	2023	2023341001
ERCAN ALTAŞ	ÖĞRETMEN	MESLEKİ GELİŞİM TOPLULUKLARI İNGİLİZCE ÖĞRETİMİNDE KONUŞMA BECERİSİNİN GELİŞTİRİLMESİNE YÖNELİK YÖNTEM VE TEKNİKLER SEMİNERİ	2023	2023345299
ERCAN ALTAŞ	ÖĞRETMEN	MESLEKİ GELİŞİM TOPLULUKLARI İNGİLİZCE ÖĞRETİMİNDE YAZMA VE OKURYAZARLIK BECERİLERİNİN GELİŞTİRİLMESİ SEMİNERİ	2023	2023340999
ERCAN ALTAŞ	ÖĞRETMEN	GENÇLERLE İLETİŞİM SEMİNERİ	2023	2023003861
ERCAN ALTAŞ	ÖĞRETMEN	BAĞIMLILIKLA MÜCADELE SEMİNERİ 1	2023	2023001006
ERCAN ALTAŞ	ÖĞRETMEN	MESLEKİ GELİŞİM TOPLULUKLARI İNGİLİZCE ÖĞRETİMİNDE BİÇİMLENDİRİCİ DEĞERLENDİRME YÖNTEM VE TEKNİKLERİ	2022	2022344116

		SEMİNERİ		
ERCAN ALTAŞ	ÖĞRETMEN	MESLEKİ GELİŞİM TOPLULUKLARI İNGİLİZCE ÖĞRETİMİNDE SÖZLÜ İLETİŞİM BECERİLERİNİN GELİŞTİRİLMESİ İÇİN YÖNTEM VE TEKNİKLER SEMİNERİ	2022	2022342132
ERCAN ALTAŞ	ÖĞRETMEN	ÖĞRETMEN OLMAK SEMİNERİ	2022	2022001018
ERCAN ALTAŞ	ÖĞRETMEN	ÖĞRETİMSEL LİDERLİK SEMİNERİ	2022	2022000758
ERCAN ALTAŞ	ÖĞRETMEN	ARAMA, KURTARMA VE TAHLİYE EĞİTİMİ SEMİNERİ	2020	2020340994
ERCAN ALTAŞ	ÖĞRETMEN	PROJE HAZIRLAMA YÖNTEM VE UYGULAMALARI KURSU	2018	2018343968
ERCAN ALTAŞ	ÖĞRETMEN	ÖZEL EĞİTİM HİZMETLERİ SEMİNERİ	2016	2016341567
ERCAN ALTAŞ	ÖĞRETMEN	FATİH PROJESİ ETKİLEŞİMLİ SINIF YÖNETİMİ KURSU	2016	2016000405
ADALET ÖZEN	ÖĞRETMEN	BAĞIMLILIKLA MÜCADELE SEMİNERİ 1	2023	2023001006
ADALET ÖZEN	ÖĞRETMEN	PROBLEM ÇÖZME YÖNTEM VE TEKNİKLERİ KURSU	2022	2022344005
ADALET ÖZEN	ÖĞRETMEN	SORUMLULUK, LİDERLİK VE DEĞERLER EĞİTİMİ SEMİNERİ	2022	2022001577
ADALET ÖZEN	ÖĞRETMEN	BAŞLANGIÇ DÜZEYİ PİYANO EĞİTİMİ SEMİNERİ	2022	2022001565
Şeyma OCAK	Öğretmen	Gençlerle İletişim Semineri	2023	2023003856
Şeyma OCAK	Öğretmen	Bilgisayar Web 2.0 Araçlarını Tanıma ve Bu Araçlarla İçerik Geliştirme Kursu	2023	2022344640
Şeyma OCAK	Öğretmen	Okul Kültürünün Geliştirilmesi Semineri	2023	2023003856
OZAN ÜLKER	ÖĞRETMEN	Türk Mitolojisinin Eğitimdeki Yeri ve Önemi Semineri	2023	2023002450
OZAN ÜLKER	ÖĞRETMEN	21.yy. Becerileri Eğitimi Semineri	2023	2023003677
OZAN ÜLKER	ÖĞRETMEN	Okul Kültürünün Geliştirilmesi Semineri	2023	2023003856
OZAN ÜLKER	ÖĞRETMEN	Bağımlılıkla Mücadele Semineri 1	2023	2023001006

GÜLŞEN KARAYEL	ÖĞRETMEN	Mesleki Gelişim Toplulukları İngilizce Öğretiminde Konuşma Becerisinin Geliştirilmesine Yönelik Yöntem ve Teknikler Semineri	2023	2023345299
GÜLŞEN KARAYEL	ÖĞRETMEN	Mesleki Gelişim Toplulukları İngilizce Öğretiminde Sınıf Yönetimi Becerilerinin Geliştirilmesi Semineri	2023	2023341001
GÜLŞEN KARAYEL	ÖĞRETMEN	Öğretmenlik Uygulaması Danışmanlığı Eğitimi Kursu	2023	2023002669
GÜLŞEN KARAYEL	ÖĞRETMEN	Zor Durumların Yönetimi, Mesleki Doyum, Bilgelik Psikolojisi, Bilimsel Liderlik, Değişen Dünya ve Eğitim Semineri	2022	2022001022
Savaş Köymen	ÖĞRETMEN	Kitap ve Hayat Semineri	2022	2022001218
Savaş Köymen	ÖĞRETMEN	Uzman Öğretmenlik Eğitim Programı Semineri	2022	2022001047
Savaş Köymen	ÖĞRETMEN	Öğretmen Olmak Semineri	2022	2022001018
Savaş Köymen	ÖĞRETMEN	Mesleki Gelişim Toplulukları İngilizce Öğretiminde Yazma ve Okuryazarlık Becerilerinin Geliştirilmesi Semineri	2023	2023341000
ELİF PARLAK	ÖĞRETMEN	Protokol Kuralları Uzaktan Eğitim Semineri	2022	2022002018
ELİF PARLAK	ÖĞRETMEN	Birleştirilmiş Sınıflı Köy Okullarında Görev Yapan Öğretmenlere Yönelik Uzaktan Mesleki Gelişim Semineri	2022	2022002017
ELİF PARLAK	ÖĞRETMEN	İnsan Hakları ve Demokrasi Semineri	2023	2022002016
ELİF PARLAK	ÖĞRETMEN	Çevre ve Sıfır Atık Semineri	2023	2022002015
ELİF PARLAK	ÖĞRETMEN	Siber Güvenliğe Giriş Eğitimi Semineri	2023	2022002012
ENES KARABULUT	ÖĞRETMEN	Özel Yetenekli Öğrencilerin Ayırt Edici Özellikleri Semineri	2022	2023003870
ENES KARABULUT	ÖĞRETMEN	Türk Mitolojisinin Eğitimdeki Yeri ve Önemi Semineri	2022	2023002450
ENES KARABULUT	ÖĞRETMEN	Problem Çözme Yöntem ve Teknikleri Kursu	2023	2022344005
ENES KARABULUT	ÖĞRETMEN	Okul Tabanlı Afet Eğitimi Kursu	2023	2022000287
ENES KARABULUT	ÖĞRETMEN	Öğretimsel Liderlik Semineri	2023	2022000758

AHMET AKÇA	ÖĞRETMEN	Türk Mitolojisinin Eğitimdeki Yeri ve Önemi Semineri	2023	2023002583
AHMET AKÇA	ÖĞRETMEN	Bağımlılıkla Mücadele Semineri 1	2023	2023001006
AHMET AKÇA	ÖĞRETMEN	Sorumluluk, Liderlik ve Değerler Eğitimi Semineri	2022	2022001577
AHMET AKÇA	ÖĞRETMEN	Öğretmen Olmak Semineri	2022	2023002450
NAZMİYE SAMAST	ÖĞRETMEN	MEB Birim Amirlerinin Öğretmen Bilgilendirme Semineri	2023	2023007736
NAZMİYE SAMAST	ÖĞRETMEN	Özel Yetenekli Öğrencilerin Ayırt Edici Özellikleri Semineri	2023	2023003870
NAZMİYE SAMAST	ÖĞRETMEN	Gençlerle İletişim Semineri	2023	2023003861
NAZMİYE SAMAST	ÖĞRETMEN	Okul Kültürünün Geliştirilmesi Semineri	2023	2023003856
NAZMİYE SAMAST	ÖĞRETMEN	Türk Mitolojisinin Eğitimdeki Yeri ve Önemi Semineri	2023	2023002583
NAZMİYE SAMAST	ÖĞRETMEN	Afet Sonrası Ruh Sağlığı Seminer	2023	2023001451
NAZMİYE SAMAST	ÖĞRETMEN	Zaman Yönetimi Semineri	2023	2023002452
NAZMİYE SAMAST	ÖĞRETMEN	Çocuk ve Ergenlerde Kayıp ve Yas Semineri	2023	2023001450
NAZMİYE SAMAST	ÖĞRETMEN	Bağımlılıkla Mücadele Semineri 1	2023	2023001006
NAZMİYE SAMAST	ÖĞRETMEN	Okuma Kültüründe Anadolu Mektebi Yazar Okuma Modeli Eğitimi Semineri	2022	2022001601
NAZMİYE SAMAST	ÖĞRETMEN	Çöpün Yolculuğu ve Geri Dönüşüm Semineri	2022	2022001595
NAZMİYE SAMAST	ÖĞRETMEN	Sorumluluk, Liderlik ve Değerler Eğitimi Semineri	2022	2022001577
NAZMİYE SAMAST	ÖĞRETMEN	Çevre Eğitimi ve İklim Değişikliği Öğretim Programı Tanıtım Semineri	2022	2022001523

NAZMİYE SAMAST	ÖĞRETMEN	Çağında Öğretmen Olmak ve Dijital Obezite Semineri	2022	2022001274
NAZMİYE SAMAST	ÖĞRETMEN	Uzman Öğretmenlik Eğitim Programı Semineri	2022	2022001047
NAZMİYE SAMAST	ÖĞRETMEN	Hizmet İçi Eğitimde Yeni Yaklaşımlar, Uzman Öğretmenlik ve Başöğretmenlik Süreci Semineri	2022	2022001025
NAZMİYE SAMAST	ÖĞRETMEN	Neuro Linguistic Programming (NLP) ye Giriş Semineri	2022	2022001017
NAZMİYE SAMAST	ÖĞRETMEN	Duygu Düzenleme (Öfke ve Stres Yönetimi) Semineri	2022	2022000756
NAZMİYE SAMAST	ÖĞRETMEN	Mesleki Çalışma - Çocuklar İçin Felsefe - P4C Farkındalık Eğitimi Semineri	2021	2021001114
NAZMİYE SAMAST	ÖĞRETMEN	Öğretmen Olmak Semineri	2022	2022001018
NAZMİYE SAMAST	ÖĞRETMEN	Merhamet ve Yavaşlamak Semineri	2022	2022001016
EDA ATSAK	İNGİLİZCE ÖĞRETMENİ	İLK YARDIM EĞİTİMİ KURSU	2024	2024341295
EDA ATSAK	İNGİLİZCE	UZMAN ÖĞRETMENLİK EĞİTİM PROGRAMI SEMİNERİ	2022	2022001047
EDA ATSAK	İNGİLİZCE ÖĞRETMENİ	ÖĞRENEREN LİDER ÖĞRETMEN SEMİNERİ	2019	2019341091
EDA ATSAK	İNGİLİZCE ÖĞRETMENİ	ZAMAN YÖNETİMİ SEMİNERİ	2023	2023002452
EDA ATSAK	İNGİLİZCE ÖĞRETMENİ	İNGİLİZCE ÖĞRETİMİNDE PROJE TABANLI ÖĞRENME SEMİNERİ	2021	2021000565
Mürüvvet ŞAHİN	Öğretmen	Bağımlılıkla Mücadele Semineri	2023	2023001966
Mürüvvet ŞAHİN	Öğretmen	Çalışanların Temel İş Sağlığı ve Güvenliği Eğitimi Kursu	2023	2023630002
NURTEN SAĞLAM	TÜRK DİLİ VE	2.01.01.02.041 - Masal Anlatıcılığı Uzaktan Eğitim Kursu	2020	Z97625979186

	EDEBİYATI ÖĞRETMENİ			
NURTEN SAĞLAM	TÜRK DİLİ VE EDEBİYATI ÖĞRETMENİ	2.01.01.02.033 - Müze Eğitimi Kursu	2021	- Q63422639562 -
NURTEN SAĞLAM	TÜRK DİLİ VE EDEBİYATI	1.02.03.02.009 - Engelli Hakları ve Türk Hukuk Sistemindeki Yeri Semineri	2023	B80646558829
NURTEN SAĞLAM	TÜRK DİLİ VE EDEBİYATI ÖĞRETMENİ	4.01.04.01.024 - Aday Öğretmen Yetiştirme Uzaktan Eğitim Semineri 1	2021	- B27769050809 -
NURTEN SAĞLAM	TÜRK DİLİ VE EDEBİYATI ÖĞRETMENİ	2.01.02.01.002 - Robotik ve Kodlama (Temel Düzey) Eğitimi Kursu	2022	D68077807003
NURTEN SAĞLAM	TÜRK DİLİ VE EDEBİYATI ÖĞRETMENİ	2.02.01.02.005 - Yapay Zekâ Eğitimi Kursu 1	2021	- A92465977270 -
NURTEN SAĞLAM	TÜRK DİLİ VE EDEBİYATI ÖĞRETMENİ	2.02.06.09.006 - Kurmaca Metin (Öykü) Yazma Eğitimi Semineri	2022	E18991479254
NURTEN SAĞLAM	TÜRK DİLİ VE EDEBİYATI ÖĞRETMENİ	1.02.01.01.015 - Türkçenin Kullanımı ve Diksiyon Uzaktan Eğitim Semineri	2021	- F07554621990 -
NURTEN SAĞLAM	TÜRK DİLİ VE EDEBİYATI ÖĞRETMENİ	2.02.06.06.004 - Sosyal Medya Kullanımı ve İletişim Semineri	2022	X54290148359

NURTEN SAĞLAM	TÜRK DİLİ VE EDEBİYATI ÖĞRETMENİ	2.01.03.01.080 - Bağımlılıkla Mücadele Semineri 1	2023	W2509059309 2
OKTAY ÜZEL	BAŞÖĞRETMEN	Öğretmenin Fabrika Ayarları Semineri	25/06/2022	2022001019
OKTAY ÜZEL	BAŞÖĞRETMEN	Yönetimsel Beceriler Semineri	16/04/2022	2022000768
OKTAY ÜZEL	BAŞÖĞRETMEN	Sosyal Medya Kullanımı ve İletişim Semineri	24/06/2022	2022001023
OKTAY ÜZEL	BAŞÖĞRETMEN	Yangın Eğitimi Kursu	14/12/2018	2018344172
YASEMİN BENK	ÖĞRETMEN	1.01.01.04.008 - Python Uzaktan Eğitim Temel Seviye Kursu	12/10/2020 01/11/2020	2020000473
YASEMİN BENK	ÖĞRETMEN	1.01.01.08.016 - Dijital Okuryazarlık (Bilgi ve İnternet Okuryazarlığı) Semineri	16/04/2022 17/04/2022	2022000755
YASEMİN BENK	ÖĞRETMEN	2.01.01.02.065 - Neuro Linguistic Programming (NLP) ye Giriş Semineri	18/06/2022 26/06/2022	2022001017
YASEMİN BENK	ÖĞRETMEN	1.02.02.02.003 - Başarı Okuryazarlığı Semineri	10/09/2022 11/09/2022	2022001272
YASEMİN BENK	ÖĞRETMEN	2.01.01.03.019 - Lisede Drama Eğitimi Semineri	04/02/2023 05/02/2023	2023000973
YASEMİN BENK	ÖĞRETMEN	2.02.02.02.038 - Okul Öncesi Döneminde Çocuklar İçin Matematik Oyunları Semineri	19/04/2023 20/04/2023	2023002463
ZEYNEP KESKİN	ÖĞRETMEN	Merhamet ve Yavaşlamak Semineri	2023	2022001016
ZEYNEP KESKİN	ÖĞRETMEN	Türk Mitolojisinin Eğitimdeki Yeri ve Önemi Semineri	2022	2023002450
Fatma Betül KAMAT	Öğretmen	Bağımlılıkla Mücadele Semineri 1	03/02/2023	2023001006

Fatma Betül KAMAT	Öğretmen	Akran Zorbalığı Semineri	19/11/2022	2022001587
Fatma Betül KAMAT	Öğretmen	Öğretmenin Fabrika Ayarları Semineri	25/06/2022	2022001019
MESUT ŞEKER	REHBER ÖĞRT	Bağımlılıkla Mücadele Semineri 2	2023	2023001150
MESUT ŞEKER	REHBER ÖĞRT	Problem Çözme Yöntem ve Teknikleri Kursu	2022	2022344005
MESUT ŞEKER	REHBER ÖĞRT	Sorumluluk, Liderlik ve Değerler Eğitimi Semineri	2022	2022001577
MESUT ŞEKER	REHBER ÖĞRT	Duygu Düzenleme (Öfke ve Stres Yönetimi) Semineri	2022	2022000756
MESUT ŞEKER	REHBER ÖĞRT	Üniversite Tercih Kursu	2016	2016340568
SÜMEYYE KORKUSUZ	ÖĞRETMEN	ARAMA KURTARMA EKİBİ EĞİTİMİ KURSU	2024	2024340626
Sümeyya ÇAĞLAR TEKÇE	Biyoloji Öğrt.	Gençlerle İletişim Semineri	2023	X16981430156
Sümeyya ÇAĞLAR TEKÇE	Biyoloji Öğrt.	Yetişkin Eğitimi ve Beden Dili Kursu	2024	G50083599751
Sümeyya ÇAĞLAR TEKÇE	Biyoloji Öğrt.	Çalışanların Temel İş Sağlığı ve Güvenliği Eğitimi Kursu	2024	C84074989680
Sümeyya ÇAĞLAR TEKÇE	Biyoloji Öğrt.	Bağımlılıkla Mücadele Semineri	2023	D17630176095
Sümeyya ÇAĞLAR TEKÇE	Biyoloji Öğrt.	İnterneti Anlamak Eğitimi Kursu	2024	G43147369036
Işıl Erden Günal	İngilizce Öğretmeni	Mesleki Gelişim Toplulukları İngilizce Öğretiminde Konuşma Becerisinin Geliştirilmesine Yönelik Yöntem ve Teknikler Semineri	2023	A29991979984
Işıl Erden Günal	İngilizce Öğretmeni	Bilgisayar Web 2.0 Araçlarını Tanıma ve Bu Araçlarla İçerik Geliştirme Kursu	2022	N81547078928
Işıl Erden Günal	İngilizce Öğretmeni	Türk İşaret Dili Uzaktan Eğitim Semineri -1	2021	O27517330352
Işıl Erden Günal	İngilizce Öğretmeni	Madde Bağımlılığı Semineri	2022	C61956409557

Işıl Erden Günal	İngilizce Öğretmeni	İngilizce Öğretiminde Sınıf Yönetimi Semineri	2020	C34522479458
Işıl Erden Günal	İngilizce Öğretmeni	Müze Eğitimi Kursu	2020	W09628735218
Işıl Erden Günal	İngilizce Öğretmeni	Uzman Öğretmenlik Eğitim Programı Semineri	2022	X64298707958
Işıl Erden Günal	İngilizce Öğretmeni	Trafik Sistemi ve Trafik Kurallarına Uyma Bilinci Semineri	2023	V96587390590
SERDAR UZ	MÜZİK ÖĞRETMENİ	HEM Öğretmen, Usta Öğretici Oryantasyon Kursu	2018	2018250264
SERDAR UZ	MÜZİK ÖĞRETMENİ	Erasmus K229 Proje Yazma Eğitimi Semineri	2020	2020340657
SERDAR UZ	MÜZİK ÖĞRETMENİ	Teorik ve Uygulama Sınav Sorumlusu (SRC) Semineri	2020	2020342118
SERDAR UZ	MÜZİK ÖĞRETMENİ	Öğretmenlik Uygulaması Danışmanlığı Eğitimi Kursu	2022	2022340024
Tuncay KAYA	Öğretmen	Sorumluluk, Liderlik ve Değerler Eğitimi Semineri	2022	2022001577
Tuncay KAYA	Öğretmen	BaşarıOkuryazarlığıSemineri	2022	2022001272
Tuncay KAYA	Öğretmen	Öğretimsel Liderlik Seminer	2022	2022000758
MUHTEREM SATILMIŞ	Öğretmen	Motorlu Taşıt Sürücülerini Uygulama Sınavı Sorumlusu Kursu	2022	Q81739072483
MUHTEREM SATILMIŞ	Öğretmen	Özel Motorlu Taşıt Sürücülerini Sınav Sorumlusu Eğitimi Kursu	2022	N53355731332
MUHTEREM SATILMIŞ	Öğretmen	Duygu Düzenleme (Öfke ve Stres Yönetimi) Semineri	2022	D56809082191

NURHAN UZUNOĞLU	Öğretmen	İlk Yardım Eğitimi Kursu	2023	2024341142
NURHAN UZUNOĞLU	Öğretmen	Trafik Sistemi ve Trafik Kurallarına Uyma Bilinci Semineri	2023	2023341026
NURHAN UZUNOĞLU	Öğretmen	Hayatımızdaki Öğretmen Semineri	2023	2023002449
NURAY SANCAR	İNGİLİZCE ÖĞRETMENİ	İngilizce Öğretiminde Aktif Öğrenme Semineri	2020	E88544712455
NURAY SANCAR	İNGİLİZCE ÖĞRETMENİ	2.02.06.02.039 - İngilizce Öğretiminde Ölçme ve Değerlendirme; Öğrenme Biçimleri ve Olumlu Geri Bildirim Semineri	2021	- M7491738645 5 -
NURAY SANCAR	İNGİLİZCE ÖĞRETMENİ	Robotik ve Kodlama (Temel Düzey) Eğitimi Kursu	2021	- O83525046593 -
NURAY SANCAR	İNGİLİZCE ÖĞRETMENİ	İngilizce Öğretmenlerinin Sürekli Mesleki Gelişimi Eğitimi Kursu 1 (Dört Temel Beceri)	2021	- K33445666884 -
Handan Kamaş	Öğretmen	Problem Çözme Yöntem ve Teknikleri Kursu	2022	J06785746902
Handan Kamaş	Öğretmen	Gençlerle İletişim semineri	2022	W2395578429 1
Handan Kamaş	Öğretmen	Türk Mitolojisinin Eğitimdeki Yeri ve Önemi Semineri	2022	S53695138657
BETÜL PARLAK	Öğretmen	Program Okuryazarlığı Semineri	2022	2023003855
BETÜL PARLAK	Öğretmen	Afet Sonrası Ruh Sağlığı Seminer	2022	2023001451

Tablo 12. Kurumdaki Mevcut Hizmetli/ Memur Sayısı

	Görevi	Erkek	Kadın	Eğitim Durumu	Hizmet Yılı	Toplam
1	Memur		1	Lise	35	1
2	Hizmetli	3	5	İlkokul	1	8

Tablo 13. Okul/kurum Rehberlik Hizmetleri

Mevcut Kapasite				Mevcut Kapasite Kullanımı ve Performans					
Psikolojik Danışman Norm Sayısı	Görev Yapan Psikolojik Danışman Sayısı	İhtiyaç Duyulan Psikolojik Danışman Sayısı	Görüşme Odası Sayısı	Danışmanlık Hizmeti Alan			Rehberlik Hizmetleri ile İlgili Düzenlenen Eğitim/Paylaşım Toplantısı vb. Faaliyet Sayısı		
				Öğrenci Sayısı	Öğretmen Sayısı	Veli Sayısı	Öğretmenlere Yönelik	Öğrencilere Yönelik	Velilere Yönelik
4	4	0	4	750	0	315	0	25	12

2.7.3. TEKNOLOJİK DÜZEY

Teknolojik kaynaklar başta olmak üzere okulumuzda bulunan çalışır durumdaki donanım malzemesine ilişkin bilgiye alttaki tabloda yer verilmiştir.

Tablo 14. Teknolojik Araç-Gereç Durumu

Akıllı Tahta Sayısı	55	TV Sayısı	3
Masaüstü Bilgisayar Sayısı	25	Yazıcı Sayısı	5
Taşınabilir Bilgisayar Sayısı	2	Fotokopi Makinası Sayısı	1
Projeksiyon Sayısı	25	İnternet Bağlantı Hızı	50 Mbit

Tablo 15. Fiziki Mekân Durumu

Fiziki Mekân	Var	Yok	Adedi	İhtiyaç	Açıklama
Öğretmen Çalışma Odası	Var		1		
Ekipman Odası	Var		1		
Kütüphane	Var		1		
Rehberlik Servisi	Var		4		
Resim Odası		Yok		1	
Müzik Odası	Var		1		
Çok Amaçlı Salon	Var		1		
Spor Salonu		Yok		1	

2.7.4. MALİ KAYNAKLAR

Okulumuzun genel bütçe ödenekleri, okul aile birliđi gelirleri ve diđer katkılarda dâhil olmak üzere gelir ve giderlerine ilişkin son iki yıl gerçekleşme bilgileri alttaki tabloda verilmiştir.

Yıllar	Gelir Miktarı	Gider Miktarı
2021	150.856,10 ₺	86.786,41 ₺
2022	318.713,29 ₺	312.114,67 ₺
2023	752.576,20 ₺	603.269,60 ₺

Tablo 17. Kaynak Tablosu

Kaynaklar	2024
Genel Bütçe	1.041.325,27 ₺
Okul Aile Birliđi	0 ₺
Kira Gelirleri	167.508,73 ₺
Döner Sermaye	0 ₺
Dış Kaynak/Projeler	25.000 ₺
Diđer	0 ₺
TOPLAM	1.233.834,00 ₺

Tablo 18. Harcama Kalemler

Harcama Kalemi	Çeşitleri
Personel	Sözleşmeli olarak çalışan personelin (sekreter temizlik, güvenlik) ücret, vergi, sigorta vb. giderleri
Onarım	Okul/kurum binası ve tesisatlarıyla ilgili her türlü küçük onarım; makine, bilgisayar, yazıcı vb. bakımgiderleri
Sosyal-sportif faaliyetler	Etkinlikler ile ilgili giderler
Temizlik	Temizlik malzemeleri alımı
İletişim	Telefon, faks, internet, posta, mesaj giderleri
Kırtasiye	Her türlü kırtasiye ve sarf malzemesi giderleri

Tablo 19. Gelir-Gider Tablosu

YILLAR	2021		2022		2023	
	GELİR	GİDER	GELİR	GİDER	GELİR	GİDER
HARCAMA KALEMLERİ						
Temizlik		17.015,61 ₺		57.539,96 ₺		20.000₺
Küçük Onarım		17.670,8₺		9.858,90 ₺		319,05 ₺
Bilgisayar Harcamaları		300,00 ₺		1.500 ₺		0 ₺
Büro Makinaları Harcamaları		0 ₺		0₺		0 ₺
Telefon		0₺		0 ₺		0 ₺
Personel Ödemeleri		50.000 ₺		242.715,81 ₺		522.935,98 ₺
Kırtasiye		1800,00 ₺		500 ₺		60.014,57₺
GENEL	150.856,1 ₺	86.786,41 ₺	318.713,29 ₺	312.114,67 ₺	752.576,20 ₺	603.269,60 ₺

2.7.5. İSTATİSTİKİ VERİLER

Öğrenci Durumu

	2021	2022	2023
Genel Mevcut	2173	1899	1950
Ortalama Sınıf Mevcudu	40	40	40
Kaynaştırma Eğitimine Tabi Öğrenci Sayısı	18	22	30

Öğrenci Kursları

	2021	2022	2023
Kurs Açılan Dersler	Matematik, Fizik, Kimya, Edebiyat, Coğrafya	Matematik, Fizik, Kimya, Edebiyat, Coğrafya, Tarih	Matematik, Fizik, Kimya, Edebiyat, Coğrafya
Katılan Öğrenci Sayısı	473	312	239
Görev Alan Öğretmenlerin Sayısı	7	7	6

Akademik Başarı

	2021	2022	2023
Sınıfını Doğrudan Geçen Öğrenci	2157	1877	1938

Sayısı			
Sınıf Tekrarı Yapan Öğrenci Sayısı	16	22	12

Sosyal, Kültürel ve Sportif Faaliyetler

Okulumuz sosyal, kültürel ve sportif faaliyetler olarak çok aktif bir okuldur. Sene boyunca yapılan projeler, geziler, sosyal, kültürel ve sportif faaliyetler aktif bir şekilde yürütülmektedir.

	2021	2022	2023
Faaliyetlere Katılan Öğrenci Sayısı	120	140	180
Faaliyetlerde Görev Alan Öğretmen Sayısı	5	6	8
Faaliyetlerde Görev Alan Veli Sayısı	2	2	2

2.8. Güçlü ve Zayıf Yönler ile Fırsatlar ve Tehditler (GZFT) Analizi

Okulumuzun temel istatistiklerinde verilen okul künyesi, çalışan bilgileri, bina bilgileri, teknolojik kaynak bilgileri ve gelir gider bilgileri ile paydaş anketleri sonucunda ortaya çıkan sorun ve gelişime açık alanlar iç ve dış faktör olarak değerlendirilerek GZFT tablosunda belirtilmiştir. Dolayısıyla olguyu belirten istatistikler ile algıyı ölçen anketlerden çıkan sonuçlar tek bir analizde birleştirilmiştir.

Kurumun güçlü ve zayıf yönleri donanım, malzeme, çalışan, iş yapma becerisi, kurumsal iletişim gibi çok çeşitli alanlarda kendisinden kaynaklı olan güçlülükleri ve zayıflıkları ifade etmektedir ve ayırmda temel olarak okul müdürü/müdürlüğü kapsamında bakılarak iç faktör ve dış faktör ayrımı yapılmıştır.

İçsel Faktörler

Tablo 21. GZFT Listesi

Güçlü Yönler

Öğrenciler	Öğretmenlerle ilişkilerin istenilen seviyede olması
Çalışanlar	Öğretmen kadrosunun deneyimli ve iyi olması
Veliler	Sosya-Kültürel faaliyetlerin desteklenmesi
Bina ve Yerleşke	Köklü ve tercih edilen bir kurum olması
Donanım	Okul girişi ve çevresinin güvenlik ve polislerce denetlenmesi
Bütçe	Okul bütçesinin imkanlar çerçevesinde stabil kullanılması
Yönetim Süreçleri	Okul İdaresinin değişime ve gelişime açık olması
İletişim Süreçleri	Okul İdaresi ve çalışanlar arasındaki iletişimin güçlü olması

Zayıf Yönler

Öğrenciler	Üniversite sınav hazırlığında gerekli ciddiyetin gösterilmemesi
Çalışanlar	Hizmetli personelin yetersizliği
Veliler	Velilerin Sosyo-Ekonomik yönden yetersiz olması
Bina ve Yerleşke	Sportif faaliyet alanlarının bulunmaması

Donanım	Okul binasının eski ve büyük olması
Bütçe	Bütçenin bu büyüklükteki okula yeterli olmaması
Yönetim Süreçleri	Günlük ders saatlerinin çok olması
İletişim Süreçleri	Öğrenci-Veli iletişiminin zayıf olması

Dışsal Faktörler

Fırsatlar

Politik	Ekip çalışmalarının aktif olarak yapılması
Ekonomik	Okul Aile Birliğinin okula her türlü desteği sunması
Sosyolojik	Proje sayısı ve proje katılımlarının en üst seviyede olması
Teknolojik	Öğrencilerin teknolojik gelişmelere karşı istekli olması
Mevzuat-Yasal	Ekip çalışmalarının yasal yönden problemsiz olması
Ekolojik	Okulumuzun merkezi konumda olması

Tehditler

Politik	Veli iletişim ve iş birliğinin zayıf olması
Ekonomik	Velilerin öğrenci eğitiminde yeterli sorumluluğu almaması
Sosyolojik	Okul dışında öğrenci denetimi yapılamaması

Teknolojik	Sosyal medya ve dizilerin öğrenciye olumsuz etkileri
Mevzuat-Yasal	Veli ve öğrencilerin isteklerine yeterince cevap verilememesi
Ekolojik	Okul çevresinde trafik yoğun olması

2.9.Tespit ve İhtiyaçların Belirlenmesi

Gelişim ve sorun alanları analizi ile GZFT analizi sonucunda ortaya çıkan sonuçların planın geleceğe yönelim bölümü ile ilişkilendirilmesi ve buradan hareketle hedef, gösterge ve eylemlerin belirlenmesi sağlanmaktadır.

Gelişim ve sorun alanları ayrımında eğitim ve öğretim faaliyetlerine ilişkin üç temel tema olan Eğitime Erişim, Eğitimde Kalite ve Kurumsal Kapasite kullanılmıştır. Eğitime erişim, öğrencinin eğitim faaliyetine erişmesi ve tamamlamasına ilişkin süreçleri; Eğitimde kalite, öğrencinin akademik başarısı, sosyal ve bilişsel gelişimi ve istihdamı da dâhil olmak üzere eğitim ve öğretim sürecinin hayata hazırlama evresini; Kurumsal kapasite ise kurumsal yapı, kurum kültürü, donanım, bina gibi eğitim ve öğretim sürecine destek mahiyetinde olan kapasiteyi belirtmektedir.

Tablo 23. Tespit ve İhtiyaçları Belirlenmesi

Eđitime Eriřim	Eđitimde Kalite	Kurumsal Kapasite
Okullařma Oranı	Akademik Bařarı	Kurumsal İletifim
Okula Devam/ Devamsızlık	Sosyal, Kùltùrel ve Fiziksel Geliřim	Kurumsal Yönetim
Okula Uyum, Oryantasyon	Sınıf Tekrarı	Bina ve Yerleřke
Özel Eđitime İhtiyaç Duyan Bireyler	İstihdam Edilebilirlik ve Yönlendirme	Donanım
Yabancı Öğrenciler	Öğretim Yöntemleri	Temizlik, Hijyen
Hayat boyu Öğrenme	Ders araç gereçleri	İř Güvenliđi, Okul Güvenliđi
		Tařıma ve servis

Geliřim ve sorun alanlarına iliřkin GZFT analizinden yola çıkılarak saptamalar yapılırken yukarıdaki tabloda yer alan ayrımda belirtilen temel sorun alanlarına dikkat edilmesi gerekmektedir.

Geliřim ve Sorun Alanlarımız

1.TEMA: EĐİTİM VE ÖĐRETİME ERİŐİM	
1	Okul öncesi eđitime devam
2	Ortaöğretimde devamsızlık
3	Ortaöğretimde örgün eđitimin dıřına çıkan öğrenciler
4	Öğrencilere yönelik uyum faaliyetleri
5	Açık öğretimde kaydı dondurulmuş öğrenciler
6	Zorunlu eđitimden erken ayrılma
7	Bazı okul tür ve bölümlerine yönelik olumsuz algı
8	Kız çocukları bařta olmak üzere özel politika gerektiren grupların eriřimi
9	Hayat boyu öğrenmeye katılım

2.TEMA: EĞİTİM VE ÖĞRETİMDE KALİTE	
1	Bilimsel kültürel sanatsal ve sportif faaliyetler
2	Okuma kültürü
3	Öğretmene yönelik hizmet içi eğitimler
4	Eğitim ve öğretim süreçlerinde bilgi ve iletişim teknolojilerinin kullanımı
5	İş yer beceri eğitimi ve staj uygulamaları
6	Öğrencilerin sınav kaygısı
7	Zararlı alışkanlıklar
8	Yabancı dil yeterliliği
9	Projelere katılım
10	Eğitsel mesleki ve kişisel etkin etkili ve verimli rehberlik hizmetleri

3.TEMA: KURUMSAL KAPASİTE	
1	Öğretmenlik mesleği adaylık eğitimi süreci
2	Okulun bütçeleme süreçlerindeki yetki ve sorumlulukları
3	Okul aile birliği
4	Okulun fiziki kapasitesi
5	Okulun kültürel sanatsal sportif faaliyet alanlarının yetersizliği
6	Teknolojik alt yapı eksikliği
7	Donanım ve araç gereç eksikliği
8	İş sağlığı ve güvenliği
9	İç ve dış paydaşlarla sürekli iletişim
10	Elektronik ağ ortamlarının etkinliği

[3.Bölüm Geleceęe Bakış]



3. GELECEĞE BAKIŞ

Okul Müdürlüğümüzün Misyon, vizyon, temel ilke ve değerlerinin oluşturulması kapsamında öğretmenlerimiz, öğrencilerimiz, velilerimiz, çalışanlarımız ve diğer paydaşlarımızdan alınan görüşler, sonucunda stratejik plan hazırlama ekibi tarafından oluşturulan Misyon, Vizyon, Temel Değerler; Okulumuz üst kurulana sunulmuş ve üst kurul tarafından onaylanmıştır.

3.1. MİSYONUMUZ

Öğrenci merkezli bir yaklaşımla nitelikli, sosyal yaşama entegre, toplumsal sorumluluk bilinciyle kendisini daha ileriye taşımayı hedefleyen, sorgulayarak öğrenen Atatürk ilke ve inkılaplarına sahip çıkan yaratıcı, tarih bilincine sahip; sanata ve kültüre ulusal ve evrensel düzeyde katkı sağlayacak bireyler yetiştirmek.

TEMEL DEĞERLER	
1	<i>Duyarlılık</i>
2	<i>Evrensellik</i>
3	<i>Araştırmacılık</i>
4	<i>Bilimsellik</i>
5	<i>Yenilikçilik</i>
6	<i>Katılımcılık</i>
7	<i>Liderlik</i>
TEMEL İLKELER	
1	<i>Etik Kurallara Bağlı Olmak</i>
2	<i>Ülkesine Karşı Görev ve Sorumlulukların Bilincinde Olmak</i>
3	<i>Maddi ve manevi varlığa sahip</i>

4	<i>Toplumun Sağlıklı Gelişimine</i>
5	<i>İnsan ve Haklarına Saygılı Olmak</i>
6	<i>Teknolojik ve Bilimsel Gelişmelere Açık Olmak</i>

3.2. VİZYONUMUZ

Çözüm odaklı bir yaklaşımla bireysel ve sosyal sorunlara yönelik araştırmalar ve uygulamalar gerçekleştiren, milli değerlere bağlı, aidiyet duygusu yüksek; verdiği nitelikli eğitimle tercih edilen bir okul olmayı hedeflemektedir.

3.3. TEMEL DEĞERLERİMİZ

İnsana Saygılı Olmak	Özverili ve Özgüvenli Olmak
Güvenilir Olmak	Temiz, Tertipli ve Düzenli Olmak
Türk Örf ve Adetlerine Bağlı Kalmak	Saygı ve Sevgi Bilincinin Tam Olması
Sürekli Öğrenen ve Kendini Geliştiren Olmak	Girişimci ve Yaratıcı Olmak
Sistemli Olmak	Topluma, Tabiata ve Çevreye Katkılı Olmak
Kararlı Olmak Değişen	Eğitim İhtiyaçlarına Hazırlıklı Olmak
Eğitmen Eğitimlerine Önem Vermek	Dürüst ve Hakkaniyetçi Olmak
Bilimsel Yaklaşımına Önem Vermek	Şeffaf ve Objektif Eğitim Anlayışında Olmak
Dostane, Eşitlikçi ve Hoşgörülü Olmak	

[4. Bölüm: Amaç, Hedef ve Stratejilerin Belirlenmesi]



4. AMAÇ, HEDEF VE STRATEJİLERİN BELİRLENMESİ

4.1. AMAÇLAR

- A1. Öğrencilerin eğitim ve öğretime etkin katılımlarıyla süreci tamamlamalarını sağlamak
- A2. Öğrencilerin ilgi, yetenek ve akademik becerileri doğrultusunda üst öğretime hazırlanması, yaratıcı, yenilikçi, girişimci, üretken, kalkınmaya destek veren, bireyler olarak yetiştirilmesi sağlanacaktır.
- A3. Okulların kurumsal kapasite ve yeterlilikleri verimli ve sürdürülebilir bir şekilde geliştirilecektir.

4.2. HEDEFLER

- H1.1. Öğrencilerin okula erişim, devam ve okulu tamamlama oranları artırılabilecektir.
- H1.2. Öğrencilerin ders dışı etkinliklere katılım oranları artırılabilecektir.
- H2.1. Öğrencilerin derslerdeki akademik başarıları artırılabilecektir.
- H2.2. Öğrencilerin ilgi, beceri ve yetenekler geliştirilerek üst öğrenime yerleşen öğrenci oranını artırmak
- H2.3. Öğrencilerin akademik başarısının artırılması ve yaşam becerilerinin geliştirilmesi için rehberlik faaliyetleri güçlendirilecektir.
- H2.4. Öğrencilerin ulusal/uluslararası projelere katılım oranları ve hareketlilik sayısı yükseltilerek beceri temelli yabancı dil öğrenme yeterlilikleri artırılabilecektir.
- H3.1. Okulun fiziki mekânları ihtiyaç ve hedefleri doğrultusunda iyileştirilmesi sağlanacaktır.
- H3.2. Okul yöneticilerinin ve öğretmenlerin mesleki gelişimleri ve motivasyonları güçlendirilecektir.

H3.3. Eğitim ve öğretimin sağlıklı ve güvenli bir ortamda gerçekleştirilmesi için okul sağlığı ve güvenliği geliştirilecektir.

H3.4. İklim değişikliğinin olumsuz etkilerini azaltmak ve çevresel sürdürülebilirliği sağlamak için tasarruf tedbirleri kapsamında enerji verimliliği artırılabacaktır.

4.3. PERFORMANS GÖSTERGELERİ

Tablo 24. Amaç, Hedef, Gösterge ve Stratejilere İlişkin Kart Şablonu

Amaç 1	Öğrencilerin eğitim ve öğretime etkin katılımlarıyla süreci tamamlamalarını sağlamak
Hedef 1.1	Öğrencilerin okula erişim, devam ve okulu tamamlama oranları artırılacaktır.
Hedef 1.2	Öğrencilerin ders dışı etkinliklere katılım oranları artırılacaktır.

Performans Göstergeleri	Hedef Etkisi*	Başlangıç Değeri**	1. Yıl	2. Yıl	3. yıl	4. Yıl	5. Yıl	İzleme Sıklığı	Rapor Sıklığı
PG1.1.1. Bir eğitim ve öğretim yılında devamsızlık süresi 20 günden fazla olan öğrenci oranı (%)	8%	20	16	14	12	10	5	1 Yıl	6 Ay
PG1.1.2. Bir eğitim ve öğretim yılında sınıf tekrar eden öğrenci oranı (%)	9%	12	10	8	6	4	2	1 Yıl	6 Ay
PG1.1.3. Bir eğitim ve öğretim yılında örgün eğitimden ayrılan öğrenci oranı (%)	8%	10	8	6	4	2	0	1 Yıl	6 Ay
PG1.1.4. Okula kayıt olanların mezun olma oranı (%)	9%	99	99	99	99	99	99	1 Yıl	6 Ay
PG1.1.5. Bir eğitim ve öğretim yılında destekleme ve yetiştirme kurslarına kayıt yaptıran öğrenci oranı (%)	8%	10	12	14	16	18	20	1 Yıl	6 Ay
PG1.1.6. Destekleme ve yetiştirme kurslarındaki toplam ders saatinin 1/5'ine devam etmeyen öğrenci oranı (%)	9%	20	16	14	10	8	6	1 Yıl	6 Ay
PG1.1.7. Destek eğitiminden faydalanan özel eğitime gereksinimi olan öğrenci oranı	8%	0	0	0	0	0	0	1 Yıl	6 Ay

PG1.1.8 Telafi eğitiminden faydalanan öğrenci sayısı	8%	0	0	0	0	0	0	1 Yıl	6 Ay
PG1.2.1. Bir eğitim ve öğretim yılında bilimsel, sosyal, kültürel, sanatsal ve sportif alanlarda kurum içi ve kurum dışı faaliyete katılan öğrenci oranı (%)	8%	10	12	14	16	18	20	1 Yıl	6 Ay
PG1.2.2. Bir eğitim ve öğretim yılında sosyal sorumluluk ve toplum hizmeti çalışmaları faaliyetine katılan öğrenci oranı (%)	9%	10	20	30	40	50	60	1 Yıl	6 Ay
PG1.2.3. Bir eğitim ve öğretim yılında yerel, ulusal ve uluslararası proje, yarışma vb. etkinliklere katılan öğrenci oranı (%)	8%	10	15	20	25	30	35	1 Yıl	6 Ay
PG1.2.4. Bir eğitim ve öğretim yılında üniversitelerde yürütülen bilimsel, sosyal, kültürel, sanatsal ve sportif alanlardaki faaliyetlere katılan öğrenci oranı (%)	8%	1	3	5	8	10	12	1 Yıl	6 Ay
Koordinatör Birim	Okul idaresi, rehberlik servisi, zümre başkanları, öğretmenler								
İş birliği Yapılacak Birimler	Üniversiteler								
Riskler	R.1 Öğrencilerin motivasyonlarını olumsuz etkileyen sosyal, ekonomik veya psikolojik faktörlerin varlığı. R.2 Eğitim-öğretim süreçlerinde kullanılan yöntem ve materyallerin öğrencilerin ilgisini çekmekte yetersiz kalması. R.3 Ailelerin, öğrencilerin eğitim süreçlerine aktif katılımını destekleyememesi veya bu konuda bilinç eksikliği yaşaması.								
Stratejiler	S1. Öğrencilerin devamsızlık nedenleri belirlenecek, öğrenci ve veli iş birliğiyle bu nedenleri ortadan kaldırmaya yönelik çalışmalar yürütülecektir.								

	<p>S2. Öğrenci devamsızlığının olumsuz etkilerini azaltmaya yönelik eksik kazanımların giderilmesi amacıyla sosyal etkinlikler, uzaktan öğrenme olanaklarına ilişkin farkındalık çalışmaları gibi telafi tedbirleri alınacaktır.</p> <p>S3. Okulda düzenlenen münazara, panel vb. etkinlikler vasıtasıyla öğrencilerin dili kullanma ve kendilerini ifade etme becerileri geliştirilecektir.</p> <p>S4. Öğrencilerin kitap okumasını teşvik etmek için etkinlikler düzenlenecektir.</p>
Maliyet Tahmini	395.000 TL
Tespitler	Okulumuzun kalabalık olması hasebiyle öğrenci takibi için dah dikkatli olunmalı ve gerekirse devamsız öğrenci velisine sms sistemiyle günlük durum iletilmelidir.
İhtiyaçlar	SMS sistemi için kontör alınması. Nöbetçi bir müdür yardımcı arkadaşın ve okul memurunun bu işi günlük takip etmesi gerekmektedir.

Amaç 2	Öğrencilerin ilgi, yetenek ve akademik becerileri doğrultusunda üst öğretime hazırlanması, yaratıcı, yenilikçi, girişimci, üretken, kalkınmaya destek veren, bireyler olarak yetiştirilmesi sağlanacaktır.
Hedef 2.1	Öğrencilerin derslerdeki akademik başarıları artırılacaktır.
Hedef 2.2	Öğrencilerin ilgi, beceri ve yetenekler geliştirilerek üst öğrenime yerleşen öğrenci oranını artırmak
Hedef 2.3	Öğrencilerin akademik başarısının arttırılması ve yaşam becerilerinin geliştirilmesi için rehberlik faaliyetleri güçlendirilecektir.
Hedef 2.4	Öğrencilerin ulusal/uluslararası projelere katılım oranları ve hareketlilik sayısı yükseltilerek beceri temelli yabancı dil öğrenme yeterlilikleri artırılacaktır.

Performans Göstergeleri	Hedefe Etkisi*	Başlangıç Değeri**	1. Yıl	2. Yıl	3. yıl	4. Yıl	5. Yıl	İzleme Sıklığı	Rapor Sıklığı
PG2.1.1. Matematik dersi yıl sonu başarı puanı	4%	75	80	82	85	88	90	1 Yıl	6 Ay
PG2.1.2. Türkçe dersi yıl sonu başarı puanı	4%	85	88	90	92	94	96	1 Yıl	6 Ay
PG2.1.3. Sosyal bilimler alan dersleri yıl sonu başarı puanı	4%	90	92	94	96	98	98	1 Yıl	6 Ay
PG2.1.4. Fen bilimleri alan dersleri yıl sonu başarı puanı	4%	80	85	88	90	92	94	1 Yıl	6 Ay
PG2.1.5. Yabancı dil dersleri yıl sonu başarı puanı	5%	90	92	94	96	98	98	1 Yıl	6 Ay
PG2.2.1. Bir üst öğrenime yerleşen öğrenci oranı	4%	45	50	55	60	65	70	1 Yıl	6 Ay
PG2.2.2. Ön lisans programlarına yerleşen öğrenci oranı	4%	20	25	30	35	40	42	1 Yıl	6 Ay
PG2.2.3. Kariyer rehberliği faaliyetlerine katılan dair ulaşılan öğrenci sayısı	4%	0	12	15	20	30	40	1 Yıl	6 Ay
PG2.2.4. Tercih danışmanlığı faaliyetlerinde yararlanan öğrenci sayısı	5%	200	300	350	400	450	500	1 Yıl	6 Ay
PG2.2.5. Kariyer rehberliği kapsamında yapılan faaliyet sayısı	5%	10	15	18	20	30	40	1 Yıl	6 Ay
PG 2.2.6 Yüksek Öğretim Kurumları Sınavlarında (TYT)-AYT' de ilk 500-1000-5000-10000'de yer alan öğrenci sayısı	4%	0	2	4	5	6	8	1 Yıl	6 Ay
PG 2.2.7 Yüksek Öğretim Kurumları Sınavlarında (AYT) ilk 500-1000-5000-10000 'de yer alan öğrenci sayısı	4%	0	1	2	3	4	5	1 Yıl	6 Ay
PG2.3.1. Öğrenci görüşmeleri oranı	4%	50	60	70	75	80	85	1 Yıl	6 Ay
PG2.3.2. Veli görüşmeleri oranı	5%	20	25	30	35	40	45	1 Yıl	6 Ay

PG2.3.3. Öğretmen görüşmeleri sayısı	4%	80	85	90	95	100	120	1 Yıl	6 Ay
PG2.3.4. Düzenlenen etkinlik sayısı	5%	15	20	25	30	35	40	1 Yıl	6 Ay
PG2.3.5. Bireysel ve grup başarısını artırma uygulamaları sayısı	4%	8	10	12	14	16	18	1 Yıl	6 Ay
PG2.4.1. Yabancı dil öğrenme yeterliklerini geliştirmeye yönelik açılacak kurs sayısı	4%	0	1	2	3	4	5	1 Yıl	6 Ay
PG2.4.2. Yabancı dil öğrenme yeterliklerini geliştirmeye yönelik açılan kurslara katılan öğrenci oranı (%)	4%	0	50	55	60	65	70	1 Yıl	6 Ay
PG2.4.3. Öğrencilere yabancı dil bilmenin önemini ve gerekliliğini anlatan seminer sayısı	5%	0	2	4	6	8	10	1 Yıl	6 Ay
PG2.4.4. Yabancı dil dersi yılsonu puan ortalaması	4%	85	88	90	92	94	96	1 Yıl	6 Ay
PG2.4.5. Ulusal ve uluslararası hareketlilik programları/ projeleri bilgilendirme toplantılarına katılım oranı (%)	5%	10	12	14	16	18	20	1 Yıl	6 Ay
PG2.4.6. Bir eğitim öğretim döneminde hazırlanan ulusal veya uluslararası proje sayısı	5%	4	5	6	6	6	6	1 Yıl	6 Ay
Koordinatör Birim	Okul idaresi, rehberlik servisi, zümre başkanları, öğretmenler								
İş birliği Yapılacak Birimler	Üniversiteler, Ulusal Ajans								
Riskler	R.1 Öğrencilerin ilgi ve yeteneklerini keşfetmeye yönelik rehberlik hizmetlerinin yetersizliği. R.2 Eğitim materyallerinin ve yöntemlerinin, yenilikçi ve girişimci bireylerin yetişmesini destekleyecek şekilde güncel olmaması. R.3 Ailelerin ve çevrenin, öğrencilerin yaratıcı ve üretken yönlerini geliştirme süreçlerinde yeterince destek sağlayamaması.								

Stratejiler	<p>S1. Destekleme ve yetiştirme kurslarıyla öğrencilerin genel derslerdeki yeterlilikleri artırılabacaktır.</p> <p>S2. Öğrencilere yönelik bakanlığın hazırlamış olduğu dijital platformlar aracılığı ile yüz yüze eğitime destek olmak üzere uzaktan eğitim imkânları oluşturulacaktır.</p> <p>S3. Öğrencilerin yabancı dil eğitimine yönelik olarak düzenlenen konferanslara katılımları sağlanacaktır.</p> <p>S4. Yabancı dil eğitimine yönelik dijital içerikler ve platformlardan haberdar olmaları sağlanacaktır.</p> <p>S5. Temizlik ve hijyen memnuniyet düzeyi belirlemek için anketler uygulanarak yapılacak değerlendirmeler sonucunda gerekli tedbirler alınacaktır.</p>
Maliyet Tahmini	975.000 TL
Tespitler	<p>T.1 Öğrencilerin bireysel farklılıklarına uygun rehberlik ve yönlendirme çalışmalarının yetersiz kalması.</p> <p>T.2 Okulun, yaratıcı ve yenilikçi projeler için gerekli olan fiziksel altyapı ve teknolojik imkanlarının eksikliği.</p> <p>T.3 Öğrencilerin yaratıcı düşünme ve problem çözme becerilerini geliştirecek uygulamalı etkinliklerin eğitim süreçlerinde yeterince yer almaması.</p>
İhtiyaçlar	<p>İ.1 Öğrencilerin bireysel ilgi, yetenek ve akademik becerilerini tespit etmek için kapsamlı değerlendirme araçlarının geliştirilmesi ve uygulanması.</p> <p>İ.2 Yaratıcı, yenilikçi ve girişimci bireyler yetiştirmek amacıyla öğretmenlerin mesleki gelişim programlarına katılımının sağlanması.</p> <p>İ.3 Üretkenliği ve kalkınmaya katkıyı destekleyecek laboratuvar, atölye ve teknoloji destekli öğrenme ortamlarının oluşturulması.</p>

Amaç 3	Okulların kurumsal kapasite ve yeterlilikleri verimli ve sürdürülebilir bir şekilde geliştirilecektir.
Hedef 3.1	Okulun fiziki mekânları ihtiyaç ve hedefleri doğrultusunda iyileştirilmesi sağlanacaktır.
Hedef 3.2	Okul yöneticilerinin ve öğretmenlerin mesleki gelişimleri ve motivasyonları güçlendirilecektir.
Hedef 3.3	Eğitim ve öğretimin sağlıklı ve güvenli bir ortamda gerçekleştirilmesi için okul sağlığı ve güvenliği geliştirilecektir
Hedef 3.4	İklim değişikliğinin olumsuz etkilerini azaltmak ve çevresel sürdürülebilirliği sağlamak için tasarruf tedbirleri kapsamında enerji verimliliği artırılacaktır.

Performans Göstergeleri	Hedefe Etkisi*	Başlangıç Değeri**	1. Yıl	2. Yıl	3. yıl	4. Yıl	5. Yıl	İzleme Sıklığı	Rapor Sıklığı
PG3.1.1. İyileştirilen fiziki mekân (derslik, spor salonu, kütüphane, pansiyon vb.) sayısı	5%	0	1	1	2	2	3	1 Yıl	6 Ay
PG3.1.2. Fiziksel mekanların temizlik ve hijyenine ilişkin memnuniyet oranı (%)	5%	85	85	90	95	98	100	1 Yıl	6 Ay
PG3.1.3. Altyapı ve donatım eksikliği bulunan fiziksel birim sayısı	5%	4	3	2	1	0	0	1 Yıl	6 Ay
PG3.2.1. Hizmet içi eğitim alan yönetici oranı (%)	5%	25	30	35	50	70	80	1 Yıl	6 Ay
PG3.2.2 Hizmet içi eğitim alan öğretmen oranı (%)	5%	20	25	30	35	40	45	1 Yıl	6 Ay
PG3.2.3. Uzaktan hizmet içi eğitime katılan öğretmen oranı (%)	5%	10	15	20	25	30	35	1 Yıl	6 Ay
PG3.3.1. Okulda yaşanan kaza sayısı	5%	5	5	4	4	3	3	1 Yıl	6 Ay
PG3.3.2. Bağımlılıkla mücadele ile ilgili konularda eğitim alan öğrenci, öğretmen ve veli oranı	5%	20	25	30	35	40	45	1 Yıl	6 Ay
PG3.3.3. Akran zorbalığı ve siber zorbalıkla ilgili konularda eğitim alan öğrenci ve öğretmen sayısı	5%	0	25	50	75	100	150	1 Yıl	6 Ay

PG3.3.4. Sağlıklı beslenme ve obezite ile ilgili konularda verilen eğitim alan öğrenci, öğretmen ve veli oranı	5%	0	10	12	15	20	25	1 Yıl	6 Ay
PG3.3.5. Hijyen, gıda güvenliği, bulaşıcı hastalıklar ile ilgili konularda verilen eğitim alan öğrenci, öğretmen ve veli oranı	4%	0	10	12	15	20	25	1 Yıl	6 Ay
PG3.3.6. Disiplin kuruluna sevk edilen olay sayısı	4%	151	120	100	90	80	50	1 Yıl	6 Ay
PG3.3.7. Afete hazırlık eğitimlerine katılan öğrenci ve öğretmen sayısı	5%	100	150	200	250	300	500	1 Yıl	6 Ay
PG3.3.8. İlk yardım eğitimlerine katılan öğrenci ve öğretmen sayısı	5%	5	20	30	50	100	200	1 Yıl	6 Ay
PG3.3.9 Sivil savunma eğitimlerine katılan öğrenci ve öğretmen sayısı	5%	0	10	15	20	25	30	1 Yıl	6 Ay
PG3.3.10. Afet ve acil durum tatbikat sayısı	5%	2	2	4	6	8	10	1 Yıl	6 Ay
PG3.3.11. Onur belgesi alan öğrenci sayısı	4%	250	300	350	400	450	500	1 Yıl	6 Ay
PG3.4.1. Elektrik tüketimi (kw)	5%	7925.625	7800	7500	7300	7000	6500	1 Yıl	6 Ay
PG3.4.2 Su tüketim miktarı (m3)	4%	132	130	126	122	118	110	1 Yıl	6 Ay
PG3.4.3. Doğalgaz/akaryakıt/kömür tüketim miktarı (m3/lt/kg)	5%	53477,59	50000	48000	46000	44000	42000	1 Yıl	6 Ay
PG3.4.4. Bakım ve onarımı yapılan alan-tesisat sayısı/oranı	4%	0	1	1	2	2	2	1 Yıl	6 Ay
Koordinatör Birim	Okul idaresi, rehberlik servisi, zümre başkanları, öğretmenler								
İş birliği Yapılacak Birimler	Belediye, Üniversiteler, Bakanlık Birimleri								

Riskler	<p>R.1 Okul bütçesinin, kurumsal kapasiteyi geliştirecek projeleri ve altyapı yatırımlarını desteklemede yetersiz kalması.</p> <p>R.2 Öğretmen, yönetici ve personel arasında iletişim ve iş birliğinin yeterince sağlanamaması.</p> <p>R.3 Sürdürülebilir gelişimi destekleyecek stratejik planlama ve süreç takibinin eksikliği.</p>
Stratejiler	<p>S1. Öğrenci, öğretmen ve velilerde farkındalık oluşturmak için bağımlılıkla mücadele, akran zorbalığı, siber zorbalık, sağlıklı beslenme ve obezite, hijyen, bulaşıcı hastalıklar ve gıda güvenliği gibi konularda alan uzmanları ile iş birliğinde eğitimler düzenlenecektir.</p> <p>S2. Okulda yaşanan disiplin olaylarının nedeni rehber öğretmen koordinasyonunda sınıf rehber öğretmeni ve öğrencilerin diğer öğretmenleriyle iş birliğinde tespit edilerek bu konuda çalışmalar yapılarak öğrencilerin ve velilerin farkındalıkları artırılacaktır.</p> <p>S3. Başarılı ve örnek davranış sergileyen öğrencilerin onur belgesiyle ödüllendirilmesi ve bu öğrencilerin diğer öğrencilere örnek olması sağlanacaktır.</p> <p>S4. Enerji tasarrufuna yönelik proje geliştirilecektir.</p> <p>S5. Yenilenebilir enerji kaynaklarından daha fazla yararlanmak için çalışmalar yapılacaktır.</p>
Maliyet Tahmini	680.000 TL
Tespitler	<p>T.1 Okulun mevcut fiziki ve teknolojik altyapısının kurumsal kapasiteyi artırmaya yeterince uygun olmaması.</p> <p>T.2 Kaynakların etkin kullanımı ve paylaşımı konusunda öğrencilerin daha bilinçli hale getirilmesi gerekliliği.</p> <p>T.3 Sürdürülebilir gelişim için uzun vadeli planların uygulanmasında sürekliliğin sağlanamaması.</p>
İhtiyaçlar	<p>İ.1 Kurumsal kapasiteyi artırmak için okula özel, uzun vadeli bir stratejik planın oluşturulması ve uygulanması.</p> <p>İ.2 Fiziki ve teknolojik altyapının, çağın gerekliliklerine uygun şekilde iyileştirilmesi ve modernize edilmesi.</p> <p>İ.3 Kurum içi iletişim ve iş birliğini güçlendirmek için düzenli eğitim, toplantı ve motivasyon etkinliklerinin düzenlenmesi.</p>

4.5. MALİYETLENDİRME

Tablo 25. Tahmini Maliyet Tablosu

	2024	2025	2026	2027	2028	Toplam Maliyet
Amaç 1	50.000	75.000	80.000	90.000	100.000	395.000
Hedef 1.1	25.000	37.500	40.000	45.000	50.000	197.500
Hedef 1.2	25.000	37.500	40.000	45.000	50.000	197.000
Amaç 2	125.000	160.000	195.000	230.000	265.000	975.000
Hedef 2.1	30.000	40.000	50.000	60.000	70.000	250.000
Hedef 2.2	25.000	30.000	35.000	40.000	45.000	175.000
Hedef 2.3	30.000	40.000	50.000	60.000	70.000	250.000
Hedef 2.4	40.000	50.000	60.000	70.000	80.000	300.000
Amaç 3	85.000	110.000	135.000	160.000	190.000	680.000
Hedef 3.1	30.000	40.000	50.000	60.000	70.000	250.000
Hedef 3.2	10.000	15.000	20.000	25.000	30.000	100.000
Hedef 3.3	20.000	25.000	30.000	35.000	40.000	150.000
Hedef 3.4	25.000	30.000	35.000	40.000	50.000	180.000
Genel Yönetim Giderleri	250.000	300.000	400.000	550.000	700.000	2.200.000
TOPLAM	770.000	990.000	1.220.000	1.510.000	1.810.000	6.299.500

[5. Bölüm: İzleme ve Değerlendirme]



5. İZLEME VE DEĞERLENDİRME

Okulumuz Stratejik Planı izleme ve değerlendirme çalışmalarında 5 yıllık Stratejik Planın izlenmesi ve 1 yıllık gelişim planının izlenmesi olarak ikili bir ayrıma gidilecektir.

Stratejik planın izlenmesinde 6 aylık dönemlerde izleme yapılacak denetim birimleri, il ve ilçe millî eğitim müdürlüğü ve Bakanlık denetim ve kontrollerine hazır halde tutulacaktır.

Yıllık planın uygulanmasında yürütme ekipleri ve eylem sorumlularıyla aylık ilerleme toplantıları yapılacaktır. Toplantıda bir önceki ayda yapılanlar ve bir sonraki ayda yapılacaklar görüşülüp karara bağlanacaktır.